



Region Örebro län

Verksamhetsplan med budget 2025

och planering 2026–2027

Ansvar för idag och framtiden



Innehåll

1.	Förord.....	3
2.	Sammanfattning och beslut	4
3.	Vision, värdegrund och uppdrag.....	6
4.	Övergripande målsättningar	8
5.	Finansiella rapporter.....	34
6.	Regionstyrelsen och nämndernas ansvar	42
7.	Region Örebro läns koncernföretag.....	51
8.	Organisation	54
9.	Regionövergripande styrning.....	57
10.	Bilaga	60

Bilaga 1: Riktlinjer för ekonomisk styrning

1. Förord

Region Örebro län befinner sig liksom övriga Regionsverige i en svår ekonomisk tid. Pandemin, kriget i Ukraina och den efterföljande inflationen har påverkat oss alla. För Region Örebro läns del har detta inneburit stora ekonomiska åtstramningar och förändrade arbets sätt. För att minska konsekvenserna av den ekonomiska krisen har även en justerad skattesats om 75 öre varit nödvändig.

Nu ser vi hur ekonomin sakta stabiliseras och att inflationen sjunker. Detta innebär att arbetet med att återställa ekonomin kan påbörjas. Lagda effektiviseringskrav ligger kvar, men fokuset ligger nu på att skapa en långsiktigt hållbar ekonomi och en förbättrad soliditet. En ekonomi i balans utgör grunden för en välfungerande region och ger oss förutsättningar för att säkra en god sjukvård, kollektivtrafik och tandvård för såväl dagens som kommande generationer. En god ekonomi innebär också att Region Örebro läns möjlighet till tillväxt och utveckling stärks.

Vi behöver ta ansvar för hela Örebro län och säkerställa att Region Örebro läns verksamhet är tillgänglig och jämlik i hela länet. Detta innebär utmaningar, inte minst sett till den demografiska utvecklingen och bristen på kompetens som idag råder. En mindre andel i arbetsför ålder ska försörja en ökad andel äldre. För att klara detta krävs det att Region Örebro län är en attraktiv arbetsgivare som arbetar långsiktigt med kompetensförsörjningen. Att vara en god arbetsgivare för alla regionens medarbetare är nyckeln till framgång.

En förändrad demografi innebär också att vi behöver utmana våra nuvarande arbets sätt och våga genomföra förändringar. När allt färre ska utföra samma eller fler arbetsuppgifter behöver vi använda våra resurser så effektivt som möjligt. För att klara den omställningen krävs det att Region Örebro läns verksamheter samarbetar i allt högre utsträckning och att alla medarbetare får möjlighet att arbeta på toppen av sin kompetens.

Region Örebro län ska vara en region där det är enkelt att leva och verka. En region där invånarna känner trygghet och får möjlighet att utvecklas. Region Örebro län ska vara hållbar, både ekonomiskt, socialt och ekologiskt. För att nå dit behöver vi fortsätta den gröna omställningen, vi behöver öka jämlikheten inom och stärka tillgängligheten till sjukvården samt skapa förutsättningar för ett starkt näringsliv där nya innovationer kan blomstra.

Tillsammans skapar vi ett bättre liv.

Örebro juni 2024

Andreas Svahn
Socialdemokraterna

Charlotta Englund
Centerpartiet

Behcet Barsom
Kristdemokraterna

2. Sammanfattning och beslut

Regionfullmäktiges verksamhetsplan med budget är Region Örebro läns övergripande styrdokument. Det syftar till att utveckla Region Örebro läns verksamheter för att tillgodose invånarnas och samhällets behov på bästa sätt. I verksamhetsplanen anges mål, inriktningar och ambitioner samt hur verksamheter och investeringar ska finansieras.

År 2023 var ett mycket tufft år ekonomiskt för regionsektorn och förutsättningarna för år 2024 är ytterligare ökade kostnader för pensioner till följd av det höga inflationsläget. För att dämpa effekterna av det temporärt höga kostnadsläget för pensioner har regeringen beslutat om att tillskjuta bidrag till hälso- och sjukvården. Statsbidragen är ettåriga och inga förlängningar har aviserats. Sammantaget kommer presenterade förutsättningar medföra betydligt bättre ekonomiska förutsättningar från år 2025 och framåt.

Grundförutsättningen för ekonomistyrningen i Region Örebro län är att nämnderna har en ekonomi i balans för samtliga år. En tidig prognos för Region Örebro läns balanskravsresultat år 2024 visar ett underskott på 600 miljoner kronor, vilket är 590 miljoner kronor sämre än budget. Underskott uppstår trots att redan beslutade åtgärder vidtas och ger ekonomisk effekt samt att regeringen beslutar om utökad statsbidrag. Arbete med handlingsplaner pågår. Åtgärderna får ekonomisk effekt både år 2024 och år 2025. Givet att de i verksamhetsplanen budgeterade åtgärderna vidtas finns fortsatt förutsättningar att uppfylla den långsiktiga målsättningen att ha en positiv soliditet år 2030.

Beslutet att fastställa verksamhetsplan med budget 2025 innebär bland annat följande för år 2025, att:

- Skattesatsen för Region Örebro län är 12,30 kronor.
- Budgeterat årets resultat uppgår till 156 miljoner kronor.
- Respektive nämnd har ett ansvar att bedriva verksamhet inom ekonomisk ram utifrån driftbudgeten. Det innebär att samtliga nämnder ska fortsätta arbetet med åtgärder enligt beslutade handlingsplaner i nämndernas verksamhetsplaner med budget 2024. Åtgärderna för att nå ekonomisk balans som faller ut år 2025 uppgår till cirka 150 miljoner kronor och år 2026 till 15 miljoner kronor.
- Regionstyrelsen har i uppdrag att fördela anslag motsvarande ökningen av statsbidraget för läkemedel till berörd nämnd när beloppet är känt.
- Regionstyrelsen delegeras ansvaret att, när villkor och andra förutsättningar för ett nytt eller justerat statsbidrag är känt, tilldela berörd nämnd ekonomiskt ansvar för statsbidraget (bland annat ansöka och disponera statsbidraget) eller utökad ram.
- Regionstyrelsen disponerar en planeringsreserv på 50 miljoner kronor.
- Investeringsnivån uppgår till 763 miljoner kronor.
- Upplåningsramen, inklusive lån för externt uthyrda investeringar, uppgår till 3 664 miljoner kronor.
- Checkräkningskrediten uppgår till 1 miljard kronor.
- Nya placeringar i Region Örebro läns pensionsmedelsportfölj uppgår till 200 miljoner kronor.
- Kreditlimiter och borgensavgifter för ägda bolag fastställs enligt föreslagna nivåer.
- Riktlinjen för god ekonomisk hushållning och resultatreserv fastställs.

- Målsättningar med styrtal fastställs som det framgår i detta dokument.
- Uppdrag till regionstyrelsen och nämnderna fastställs som det framgår i detta dokument.
- Bilaga: Riktlinjer för ekonomisk styrning, fastställs.

3. Vision, värdegrund och uppdrag

3.1 Vision

Region Örebro läns vision:

Tillsammans skapar vi ett bättre liv

Visionen uttrycker Region Örebro läns långsiktiga viljeinriktning. Det är en kortfattad ledstjärna som inspirerar till ett gemensamt förhållningssätt inför alla olika uppgifter som ryms inom Region Örebro län. Vi drar oss mot målet, men det är alltid en bit kvar och mer som kan göras.

3.1.1 Visionens sammanfattande betydelse

Region Örebro län bidrar till morgondagens utveckling – för våra invånare, för oss själva och för vårt län. Vi bidrar var och en på olika sätt med engagemang och viktig kompetens. Genom att nyttja våra individuella styrkor i vårt gemensamma arbete gör vi nytta och formar ett välmående län. När vi styr mot samma mål bildar vi en kraft som driver utvecklingen i länet och skapar livskvalitet för alla människor som lever här. Tillsammans kan vi göra skillnad – tillsammans skapar vi ett bättre liv.

3.2 Värdegrund

Den gemensamma värdegrunden ger oss förbättrade möjligheter att skapa en gemensam organisationskultur med önskade beteenden som leder oss i riktningen mot vår vision.

Med stöd i värdegrunden kan vi erbjuda en god arbetsplats för våra medarbetare, en effektiv verksamhet och ett bättre liv för våra invånare. Implementeringen utgör en viktig del i arbetet med att förbättra styrningen och ledningen av Region Örebro läns verksamheter. Värdegrunden ska ligga till grund för ett kontinuerligt arbete med att vara en värderingsdriven organisation.

Region Örebro läns värdegrund:

- **Samarbete** – Vi lyfter varandra och samverkar över gränser. Det är vår förmåga till samarbete som ger kraft att tillsammans skapa ett bättre liv.
- **Utveckling** – Vi är lärande, utforskar möjligheter och förbättrar ständigt på hållbart sätt med invånaren i fokus.
- **Professionalism** – Vi håller hög kvalitet, visar tillit och skapar utrymme för det professionella omdömet. All kontakt med oss ska bidra till ett bättre liv för invånare, kollegor, besökare och andra aktörer.



3.3 Uppdrag

På uppdrag av länsinvånarna verkar Region Örebro län för att länet ska vara ett livskraftigt län för såväl boende som besökare. Region Örebro läns ansvar är att på ett hållbart sätt driva, utveckla och samordna arbetet inom hälso- och sjukvård, tandvård, forskning och utbildning och kultur samt inom regional tillväxt och samhällsbyggnad. Digitaliseringen ska vara ett verktyg i det arbetet. Det regionala uppdraget omfattar också verksamhet inom kollektivtrafik, företagshälsovård och tolkförmedling. Det innebär även att vara huvudman för folkhögskolor och att främja kommunal samverkan och intressebevakning. Inom Region Örebro län finns en serviceorganisation som stödjer regionens verksamheter och i vissa fall även service direkt till invånarna.

3.3.1 Regionalt utvecklingsansvar

Region Örebro län har det regionala utvecklingsansvaret i länet, vilket bland annat innefattar ansvar för regional kompetensförsörjning, utveckling inom kultur och civilsamhälle och för planeringen av transportinfrastrukturen. Hälsan i befolkningen är en förutsättning för regional hållbar samhällsutveckling varför god och jämlik hälsa är ett integrerat mål i det regionala utvecklingsarbetet. Ansvaret är geografiskt för Örebro län men innebär också ett operativt ansvar som utförare i olika delar.

Utvecklingsarbetet sker i dialog och samverkan med parter som på olika sätt arbetar för utvecklingen i länet. Det innebär relationer med näringslivet, kulturaktörer, kommuner, civilsamhället, staten inklusive Länsstyrelsen i Örebro län, Örebro universitet och internationellt på EU-nivå. Det finns också relationer med andra externa aktörer, till exempel angränsande regioner och internationellt samarbete. Viktiga förutsättningar är förtroende och tillit mellan alla som är engagerade i länets utveckling.

Ett tydligt, inkluderande och aktivt regionalt politiskt ledarskap är viktigt för ett framgångsrikt regionalt utvecklingsarbete. Ett sådant ledarskap ställer krav på en väl fungerande samverkan och samordning. Viktiga plattformar för det regionala utvecklingsarbetets förankring är det regionala samverkansrådet och partnerskapet för regional utveckling.

3.3.2 Örebro läns regionala utvecklingsstrategi 2022–2030

Örebro läns regionala utvecklingsstrategi (RUS) utgör en gemensam vägvisare för hur länets kommuner, näringsliv, myndigheter, offentlig förvaltning, universitet, civilsamhälle och Region Örebro län tillsammans ska utveckla Örebro län. De övergripande målen i RUS:en är stark konkurrenskraft, hög och jämlik livskvalitet och god resurseffektivitet. Utifrån strategin prioriteras områden som är långsiktigt strategiskt viktiga och där det behövs en hög grad av samverkan för att uppnå en hållbar regional utveckling i hela länet.

RUS:en anger också att uppföljningen av strategin är en del av genomförandet och ska ligga till grund för gemensamt agerande i länet. Uppföljningen pekar ut områden där länet har utmaningar och där länets aktörer behöver samarbeta och kraftsamla för att nå målen i RUS. Områdena är grön omställning, barn och unga, inkludering samt kompetensförsörjning.

4. Övergripande målsättningar

Omvärldsanalys

Sveriges Kommuner och Regioner (SKR) har i september 2023 presenterat en omvärldsanalys, ”Vägval för framtiden 5”, som bland annat beskriver fem övergripande spänningsfält som påverkar det kommunala och regionala uppdraget fram mot år 2035. De fem övergripande spänningsfälten är:

- Demografi
- Globalisering
- Grön omställning
- Värderingar
- Teknikutveckling

Dessa har påverkan både globalt, nationellt och för Örebro län. Demografin med minskad befolkningstillväxt och åldrande befolkning och samtidigt brist på arbetskraft innebär utmaningar på alla nivåer. Globaliseringen utmanar i en orolig tid och påverkar både säkerhetspolitik och ekonomi. Säkerhets- och ekonomipolitiken blir alltmer sammankopplade, och geoekonomiska överväganden påverkar länder och regioner. Den gröna omställningen behöver gå fortare för att bromsa klimatförändringarna och hindra förlusten av biologisk mångfald. Värderingar har en betydande inverkan på hur samhällen och institutioner fungerar. Motsättningar i värderingar utmanar behovet av förändring för att möta kommande utmaningar. Tekniken utvecklas snabbt, särskilt inom digital teknik och artificiell intelligens, och den förändrar samhällena med potential att bidra till att lösa problem som klimatkrisen. Samtidigt krävs det etiska riktlinjer och att lagstiftningen anpassas till den snabba teknikutvecklingen.

Region Örebro län arbetar för att vara en stabil och tydlig organisation. Det är av stor vikt sett till de senaste årens utomstående händelser såsom pandemin och kriget i Ukraina och Gaza, som har haft en stor påverkan på samhället generellt och hälso- och sjukvården i synnerhet. Det finns även en hög kriminalitet i samhället som präglas av både skjutningar och våld där vissa områden är mer utsatta och därmed sårbara för ytterligare ökat våld än andra. It-attacker mot svenska företag, regioner, kommuner och myndigheter har fortsatt att öka som kräver skyddsåtgärder i form av kompletterande verktyg för att förhindra attacker samt förstärkning personellt inom it-området.

Region Örebro läns övergripande målsättningar

Region Örebro läns vision ”Tillsammans skapar vi ett bättre liv” och värdegrunden med värdeorden ”samarbete, utveckling och professionalism” är utgångspunkten för all verksamhet inom Region Örebro län. Verksamhetsplanen är Region Örebro läns övergripande styrdokument och de ambitioner och inriktningar som beskrivs nedan konkretiseras med målsättningar och uppdrag. De viktigaste målsättningarna för Region Örebro län ska genomföras för att invånarnas och samhällets behov ska tillgodoses på bästa sätt. Hänsyn ska också tas till kommande generationers behov genom att ta ansvar för en god livsmiljö och hälsa samt en ansvarsfull resursanvändning. Målsättningarna är långsiktiga, en mandatperiod eller längre.

Region Örebro läns långsiktiga framgång beror på förmågan att skapa värde för dem som Region Örebro län finns till för. Invånarnas och samhällets behov, krav och förväntningar är vägledande för

Region Örebro läns beslut och handlande. Kopplat till målsättningarna finns styrtalet som mäts på övergripande nivå för Region Örebro län. Det är styrtalet som ska ge en indikation på måluppfyllelse och som tillsammans med uppdrag ska bidra för att bedöma måluppfyllelsen. Målsättningarna innehåller uppdrag till regionstyrelsen och nämnderna vilka beskrivs i kapitel Regionstyrelsen och nämndernas ansvar nedan.

4.1 Hälsa- och sjukvården är god, säker och jämlik

Region Örebro län står inför en framtid med en åldrande befolkning där andelen i arbetsför ålder sjunker. Det innebär att färre anställda kommer att behöva göra lika mycket eller mer samtidigt som skatteunderlaget minskar. Utifrån detta behöver hälso- och sjukvården ställa om till en mer resurseffektiv och långsiktigt hållbar organisation. Varken med dagens eller framtidens resurser kan all hälso- och sjukvård finnas i länets olika delar. Därför genomförs nu ett arbete för att definiera vilken vård som behöver finnas geografiskt nära patienterna och vilken som kan koncentreras till en eller flera platser. Medarbetarna utgör hälso- och sjukvårdens viktigaste resurs och behöver därmed nyttjas resurseffektivt. Alla medarbetare ska få arbeta på toppen av sin kompetens.

För att främja god hälsa är det nödvändigt att arbeta med både generell folkhälsa och med det förebyggande hälso- och sjukvårdsarbetet. Hälso- och sjukvården behöver utvecklas så att länets invånare ges förutsättningar att ta större ansvar för sin fysiska och psykiska hälsa. Olika sätt att arbeta hälsofrämjande utvecklas i samarbete med civilsamhällets organisationer. Hälso- och sjukvården ansvarar också för sjukdomsförebyggande insatser för riskgrupper och ska stödja individens förmåga att ta ansvar för sin hälsa. En viktig del i det förebyggande arbetet är olika screeningsundersökningar med syfte att identifiera personer med tillstånd som innebär en hög risk för framtida ohälsa. Genom vaccinering mot HPV (humant papillomvirus), både i form av nyvaccinering av barn och unga samt genom catch-up-vaccinering av prioriterade grupper, kan livmoderhalscancer utrotas till år 2027. Därför behöver arbetet för en ökad vaccinationsgrad inom båda grupperna fortsätta.

Den viktigaste utvecklingen av hälso- och sjukvården sker i verksamheten nära patienterna. Omställningen av nära vård genomförs både internt i Region Örebro län samt tillsammans med länets kommuner och andra viktiga aktörer. Genom detta tas viktiga steg i riktning mot mål som god, jämlik och jämställd hälsa samt att erbjuda en tillgänglig hälso- och sjukvård av hög kvalitet. Omställningen till god och nära vård syftar till att skapa hälso- och sjukvård som är sammanhållen med utgångspunkt i individens behov och förutsättningar så att individens hela livssituation kan beaktas.

Primärvården är basen i hälso- och sjukvården och en väl fungerande primärvård är en förutsättning för att klara hela sjukvårdsuppdraget. Utifrån de förutsättningar som ges ska primärvården på ett effektivt sätt arbeta för att ta hand om patientens hela behov, genom fokus på kontinuitet och teamarbete där professionerna ges förutsättningar att arbeta nära varandra. Det ska finnas minst en vårdcentral i varje kommun som ger god tillgänglighet och kontinuitet för länets invånare. Detta skapar goda förutsättningar för lokal samverkan med kommunens vård och omsorg och andra lokala aktörer. För att öka kontinuiteten inom primärvården ska ett långsiktigt arbete för att nå en läkare per 1 100 listad patient på vårdcentral påbörjas. Vårdcentralerna, sjukhusverksamheterna samt den

kommunala vården och omsorgen behöver samspela för att säkra vården för de med störst behov. Forskning och utbildning ska vara en naturlig del av verksamheten.

Region Örebro län behöver arbeta för att minska kötiderna inom de opererande specialiteterna. Länsklinikerna ska utvecklas för att bättre tillgodose alla länsinvånarnas behov. Andelen högspecialiserad vård ska öka på Universitetssjukhet Örebro och andelen elektiva operationer ska öka på Lindesbergs och Karlskoga lasarett. En god balans mellan den egna efterfrågan och utbudet ger också en ökad möjlighet till utveckling av den högspecialiserade vården, såväl för sjukvårdsregion Mellansverige som för nationell nivå. Region Örebro län arbetar ständigt med att utveckla det proaktiva patientsäkerhetsarbetet. Särskilt viktigt är ett gott ledarskap som möjliggör en god patientsäkerhetskultur i hela Region Örebro län.

Behoven av kontakt med psykiatrin ökar för olika grupper. Den psykiatriska vården utvecklas i riktning mot god och nära vård. I Region Örebro län ska det vara enkelt för patienter med psykisk ohälsa och psykiatriska diagnoser att få hjälp både i öppen- och slutenvård. Region Örebro län ska fortsätta att arbeta med att öka tillgängligheten, i nära samarbete med andra vårdaktörer och länets kommuner. Som ett led i detta ska utvecklingen av specialistpsykiatriska omvårdnadsteam fortsätta för att framåt kunna omfatta hela länet. För att minska andelen psykisk ohälsa i samhället och för att kunna möjliggöra tidiga insatser är barn- och ungdomspsykiatrin essentiell. Det fortsatta arbetet med att minska kötiderna inom barn- och ungdomspsykiatrin är därför en prioriterad fråga.

Målsättning nr 1:

Hälso- och sjukvården är god, säker och jämlik.

Styrtal	Utfall, senast kända värde	Årets målvärde	Långsiktigt målvärde
1. Kvalitetsindikatorer sjukvård. Andel av utvalda kvalindikatorer som uppnår en generellt accepterad kvalitetsnivå *	Redovisas per indikator i delårsrapport och i årsredovisningen	Redovisas per indikator i delårsrapport och i årsredovisningen	85 %
2. Patientrapporterade resultat cancervård helhetsintryck (prem: patientrapporterade mått)	2023: 86 %	90 %	95 %
3. Vårdgaranti (exkl medicinsk vald väntan och patientvald väntan)			
a. Operation (< 90 dagar)	2023: 60 %	65 %	100 %
b. Barn- och ungdomspsykiatrin, första besök (< 30 dagar)	2023: 70 %	100 %	100 %
c. Telefontillgängligheten i primärvård (inom 0 dagar)	2023: 81 %	90 %	95 %

*

1. Andel individer med alkoholberoende som behandlas med återfallsförebyggande läkemedel
2. Symtomfrihet efter elbehandling.
3. Cervixcancerscreening, resultat
4. Andel patienter ≥ 75 år i primärvården som behandlas med läkemedel som bör undvikas
5. Beläggningsgrad på sjukhus
6. Återinläggningar inom 30 dagar på sjukhus
7. HbA1c samt blodtryck inom målvärde vid diabetes mellitus
8. Reperfusion samt mortalitet vid stroke

4.2 Tandvården är god, säker och jämlik

Region Örebro läns ansvar för tandvård

Region Örebro län ska erbjuda en god tandvård åt de som är bosatta och som stadigvarande vistas i Örebro län. Region Örebro län ska verka för en god tandhälsa hos befolkningen. Tandvårdslagen beskriver regionernas ansvar för tandvård.

Planering av tandvård ska ske med utgångspunkt från befolkningens behov. Det ska finnas tillräckliga resurser för patienter med särskilda behov av tandvårdsinsatser och patientgrupper med behov av särskilt tandvårdsstöd ska erbjudas tandvård. I planeringen ingår även den tandvård som erbjuds av annan vårdgivare än Region Örebro län.

Den tandvård som Region Örebro län bedriver kallas folktandvård. Region Örebro län har ett särskilt ansvar för att alla barn och unga får en avgiftsfri, regelbunden och fullständig tandvård. Barn och unga kan från och med två års ålder välja vårdgivare. Möjligheten att välja innebär att allmäntandvård kan sökas hos såväl Folktandvården som privat vårdgivare.

De särskilda tandvårdsstöden som är riktade till vuxna med särskilda behov, är också Region Örebro läns ansvar och där finns samma valfrihet som för barn och unga. Stödet innebär tandvård till samma avgift som inom hälso- och sjukvårdens avgiftssystem.

Folktandvården

Folktandvården ska verka för en god munhälsa i länet genom att arbeta förebyggande, både genom generella förebyggande insatser, i områden och i grupper/skolor med hög kariesfrekvens, samt i mötet med den enskilda patienten. Folktandvårdens folkhälsoinsatser ansvarar för de hälsofrämjande insatserna för länets befolkning i stort. De genomför även riktade insatser till socioekonomiska riskområden. Specifika insatser för den äldre befolkningen genomförs via kunskapscentrum för äldres munhälsa. Folktandvården ska framöver söka ännu fler samarbetsytter för att främja äldres munhälsa.

Folktandvården riskbedömer alla patienter vid varje undersökning. Barn och vuxna som bedöms ha en förhöjd kariesrisk ska få sjukdomsförebyggande eller sjukdomsbehandlande vård. Vården ska vara patientsäker och evidensbaserad, och arbetet fortsätter med att ytterligare implementera nationella riktlinjer. Forskning och utbildning ska vara en naturlig del av verksamheten och Folktandvården ska stimulera till forskningsutbildning inom fler yrkeskategorier.

Folktandvårdens arbete ska vara behovsstyrt, och de med störst behov ska få vård först. Då vård ges utifrån riskgruppering och behov, blir tandvården jämlik. Folktandvården ska i sitt arbete utgå från patientens individuella förutsättningar och behov. Patienterna prioriteras efter en beslutad prioriteringsriktlinje där grunden är den individuella riskbedömningen av varje patient. Folktandvården har ett särskilt ansvar att ta emot patienter som av olika skäl inte kan få vård på annat håll. Folktandvården har ett sistahandsansvar att möta alla former av vårdbehov.

För att stärka kompetensförsörjningen och korta vårdköerna behöver arbetet fortsätta med att övergå till flödeseffektivitet med fokus att få patienter med låga vårdbehov färdiga vid sitt första besök. Ett flödeseffektivt arbetssätt är värdeskapande för patienten, men förväntas också leda till att fler patienter kan tas om hand med oförändrade resurser, och därigenom leda till en ökad tillgänglighet.

Folktandvården arbetar därför enligt en resursmodell som beskriver mängden resurser som behövs i relation till varje enhets uppdrag. Modellen används för att fördela resurser mellan enheterna för att uppnå en god och jämlik tandvård.

Målsättning nr 2:

Tandvården är god, säker och jämlik.

Styrtal	Utfall, senast kända värde	Årets målvärde	Långsiktigt målvärde
1. Antal länsdelar som kan erbjuda invånarna en tid till Folktandvården inom 3 månader utan att frångå prioriteringsordning.	2023: 0	2	4
2. Antal kliniker i specialisttandvården där väntetiden inte överstiger 3 månader.	2023: 2	3	6
3. Andelen kariesfria sexåringar ska öka och vara minst 80 % på samtliga kliniker.	66 % på kliniken med minst andel friska barn	68 %	80 %

4.3 En hållbar och attraktiv kollektivtrafik.

De som bor och verkar i Örebro län ska ha tillgång till en attraktiv kollektivtrafik, som bidrar till stärkt konkurrenskraft genom hållbart och effektivt resande. Region Örebro län ska fortsatt bidra till ökat hållbart resande. Kollektivtrafiken ska skapa möjligheter för människor att resa till och från arbete, utbildning eller fritidsaktiviteter, på ett samhällsnyttigt sätt där huvuduppgifterna är kollektiv pendling till arbete och studier. Arbetet handlar om att andelen kollektiva resor av de motoriserade resorna ska öka. De som reser med kollektivtrafiken ska vara nöjda med sitt resande och utförandet ska ske klimat- och kostnadseffektivt. Resor till och från vården ska ske kostnadseffektivt och tryggt och en fortsatt utveckling av samarbetet med hälso- och sjukvården ska ske för att nyttja fordonsflottan, såväl Region Örebro läns egna fordon som upphandlade fordon inom serviceresor, så effektivt som möjligt.

Det nya linjenätet för Örebro stadstrafik kommer att ge effekter under året. Den snabbare och effektivare trafiken kommer att vara till nytta både för de som bor i staden och övriga i länet som reser in och ut. Under året kommer arbetet med att revidera Trafikförsörjningsprogrammet att fortsätta i tät dialog med samarbetsparter i och utanför länet.

Tryggheten inom kollektivtrafiken ska öka. Bland annat genom fortsatt förarcertifiering, fler tillgänglighetsanpassade busshållplatser, tillförlitlig resenärsinformation, säkrare på- och avstigningsplatser för serviceresefordonen och ett samarbete med kommunernas skolorganisationer för att öka trygghet och säkerhet under resan och vid upphämtning och avsläpp.

Målsättning nr 3:

En hållbar och attraktiv kollektivtrafik.

Styrtal	Utfall, senast kända värde	Årets målvärde	Långsiktigt målvärde
1. Andelen resenärer nöjda med den senaste resan enligt Kollbar som mäter kvaliteten i den allmänna kollektivtrafiken. *	2023: 77	78	80
2. Andelen resenärer nöjda med sammanfattningen av resan, från beställning till genomförd resa, enligt Anbarometer som mäter kvaliteten i servicetrafiken. *	2023: 85	87	90

* Ska ligga över det värde som Region Örebro län satt som nivå för en stabil kundnöjdhet.

4.4 Den hållbara regionala utvecklingen ligger i framkant

För att den hållbara regionala utvecklingen ska ligga i framkant i Örebro län ska särskilt fokus läggas på länets identifierade utmaningsområden. För att skapa en livskraft och tillväxt i hela Örebro län ska den regionala utvecklingen bedrivas med ett territoriellt perspektiv, där insatserna anpassas utifrån unika förutsättningar och behov som finns i varje del av länet.

Region Örebro län ska driva ett strategiskt och operativt arbete gällande energi- och klimatfrågor genom Energikontoret. Energikontoret initierar, utvecklar och genomför projekt i samverkan med olika aktörer för att främja energi- och resurseffektivitet och arbeta för ett mer cirkulärt samhälle samt minska länets samlade klimatavtryck. Med det regionala energi- och klimatprogrammet som grund, ska Örebro län vara en förebild och överträffa nationella mål inom energi och klimat. Länets långsiktiga kraftförsörjning är en viktig och prioriterad fråga. I syfte att stärka länets beredskap och robusthet ska upphandlingspolicy revideras.

För att möta länets kompetensförsörjningsbehov, både på kort och lång sikt, krävs ett innovativt och proaktivt kompetensförsörjningsarbete. Region Örebro län samordnar arbetet tillsammans med länets aktörer inom civilsamhälle, näringsliv och offentlig sektor. I arbetet ingår att ta fram behovsanalyser, främja kunskapsutveckling och skapa mötesplatser för samverkan. Det regionala uppdraget omfattar även att arbeta för en bättre matchning mellan utbud och efterfrågan på arbetsmarknaden, vilket innebär att kontinuerligt anpassa utvecklingsarbetet för att säkerställa att kompetensförsörjningen motsvarar arbetsmarknadens behov.

Grundläggande utbildning är avgörande för samhällets behov, individens potential och inkludering i samhället. I och med länets särskilda utmaning med svaga skolresultat ska Region Örebro län bidra till och verka för bättre förutsättningar för barn och unga att klara sin skolgång. Folkhögskolorna ska främja individens personliga utveckling och prioritera grupper med särskilda behov. Det ska stärka arbetet med att skapa goda utbildningsmöjligheter för dessa grupper enligt den regionala utvecklingsstrategin. Inom folkhögskolorna bedrivs även yrkesutbildningar samt utbildningar inom kulturområdet.

Region Örebro län ska, tillsammans med samverkansparter, skapa förutsättningar för en god, jämlik och jämställd hälsa hos länets befolkning. Genom att främja hälsa och förebygga sjukdom i både riskgrupper och hela befolkningen samt bidra till jämlika livsvillkor skapas förutsättningar för långsiktig hållbar regional utveckling.

För att den regionala utvecklingen ska ligga i framkant är en ökad konkurrenskraft och innovation en central drivkraft för länets tillväxt och utveckling. För att stärka länets innovationskraft och framväxten av kunskapsintensiva företag behöver det innovationsstödjande systemet i länet utvecklas och inflödet av nya idéer öka. Det innebär att skapa ett företagsklimat där entreprenörer, forskare och idébärare har goda förutsättningar att starta, driva och utveckla hållbara företag. Insatser för att mildra lågkonjunkturskonsekvenser, både för företag och individer, behöver prioriteras.

För att hantera samhällsutmaningar och bidra till utvecklingen av sociala innovationer krävs även en välutvecklad samverkan med bland annat civilsamhället. Region Örebro län ska verka för ett starkt civilsamhälle och stark folkbildning.

Professionell kultur ska vara tillgänglig för alla oberoende av bakgrund. Region Örebro län ska därför verka för ett dynamiskt, utmanande och fritt kulturliv med yttrandefriheten som grund. Det sker i samverkan med länets kommuner, kulturskapare och civilsamhälle.

Den fysiska och digitala infrastrukturen i länet ska utvecklas. Örebro har ett strategiskt läge mellan de tre storstadsregionerna Stockholm, Oslo samt Göteborg och har även en internationell tillgänglighet. Närheten till Stockholm är särskilt betydelsefull för länets utveckling och för att locka och behålla specialiserad arbetskraft som efterfrågas alltmer. En utvecklad tillgänglighet så väl inom som till och från länet är viktig för att möta länets utmaningar inom flera områden.

Det regionala utvecklingsarbetet stärks genom samarbete samt ett proaktivt och strategiskt påverkansarbete där Region Örebro län är en viktig aktör och samarbetspartner i lokala, nationella och internationella sammanhang. En viktig del av samverkan sker inom Östra Mellansverige-samarbetet (ÖMS). Genom att främja tillgänglighet, utbud, samverkan och digitalisering inom natur-, kultur- och måltidsupplevelser blir Örebro län en attraktiv plats att leva, bo och verka på.

Region Örebro län har en central roll i att driva och samordna länets utveckling genom aktivt påverkansarbete. Styrtalen i verksamhetsplanen är av territoriell art och avser hela länet, och används för att mäta och följa upp utvecklingen. Dessa styrtal hjälper till att identifiera prioriterade områden och anpassa strategier för att främja en hållbar utveckling i länet.

Målsättning nr 4:

Den hållbara regionala utvecklingen ligger i framkant.

Styrtal	Utfall, senast kända värde	Årets målvärde	Långsiktigt målvärde
<i>Regional tillväxt:</i>			
1. Utsläpp av växthusgaser i ton koldioxidekvivalenter ska minska.	2021: 1,279 Mnton	Ska minska till minst 1,036 Mnton	Ska minska med 60 procent till år 2030 jämfört med 2005. 2030: 0,734 Mnton
2. Andelen elever med behörighet till gymnasieskolans nationella program ska öka i jämförelse med senast tillgängliga statistik.	Läsår 2022/23: 80,1 %	Ska öka	Ska öka
3. Andel anställda med matchning mellan yrke och utbildning. Andelen ska öka samt skillnaderna mellan olika grupper (kön och /eller födelsegrupp) ska minska.	2021: 70,9 % Män 70,6 % Kvinnor 71,3 %	Ska öka. Skillnaderna mellan olika grupper (kön och/eller födelsegrupp) ska minska	Ska öka. Skillnaderna mellan olika grupper (kön och/eller födelsegrupp) ska minska

4. Medellivslängd. Ska öka och skillnaderna mellan olika grupper (kön, bakgrund, kommuner) ska minska.	2023: 82,63 Män 80,71 Kvinnor 84,55	Ska öka. Skillnaderna mellan olika grupper (kön, bakgrund, kommuner) ska minska	Ska öka. Skillnaderna mellan olika grupper (kön, bakgrund, kommuner) ska minska
5. Bruttoregionalprodukt (BRP) per invånare (tkr/invånare) ska öka. Ska öka mer procentuellt (2025 jämfört med 2024) än jämförbara län. (Jönköping, Kronoberg, Värmland och Västmanland)	2021: 456	Ska öka mer procentuellt (2025 jämfört med 2024) än jämförbara län.	Ska öka mer procentuellt än jämförbara län.
<i>Kultur:</i>			
6. Antalet genomförda kulturarrangemang/kulturaktiviteter som har genomförts av aktörer med uppdrag i kulturplanen ska öka.	2023: 2 207 st	Ska öka mer procentuellt (2025 jämfört med 2024)	Ska öka mer procentuellt över tid.

4.5 Forskning och utbildning av hög kvalitet med internationell spets

Forskning och utbildning ska vara av hög kvalitet med bred verksamhetsförankring och internationell spets till nytta för länets invånare och samhällsutveckling. Region Örebro län har sedan länge ett långsiktigt och prioriterat engagemang i utveckling av forskning och utbildning (FoU) i samverkan med Örebro universitet med syfte att dels att stärka FoU i egna verksamheter, dels att stärka den regionala utvecklingen inom både näringsliv och offentlig sektor.

I dagsläget är universitetssjukvården, i nära samverkan med Örebro universitet, navet för den egna FoU-verksamheten både avseende klinisk forskning och utbildningssamverkan. Detta ställer särskilda krav på Region Örebro län både via nationella avtal som ALF-avtalet och avseende finansiering och möjliggörande av forskningen inom regionens verksamheter. Universitetssjukvård inkluderar alla delar av Region Örebro läns verksamheter medan vissa verksamheter, parallellt med vårduppdraget, utsetts till universitetssjukvårdsenheter. Dessa verksamheter ska genomföras av och uppfylla ett antal nationella kriterier avseende vård, forskning, utbildning och samverkan med samhälle och näringsliv. Genom en nära samverkan med länets kommuner och universitet utvecklas successivt konceptet inom den Nära vården.

Samverkan med utbildningsanordnare och lärosäten är en strategisk fråga för kompetensförsörjningen inom Region Örebro län. Avseende akademiska utbildningar är Örebro universitet dominerande men avtal finns också med andra lärosäten om samverkan för att erbjuda medarbetare lokalt förankrade vidareutbildningar. I ett samverkansregionalt och nationellt perspektiv tar Region Örebro läns verksamheter ett stort utbildningsansvar avseende såväl verksamhetsförlagd utbildning som utbildningstjänster för hälso- och sjukvården och specialisttandvården.

Även om forskning och utbildningen inklusive life science har en bred verksamhetsförankring lokalt är goda möjligheter till ett internationaliseringsarbete, med Örebro universitet som medaktör, en nödvändighet för att bevara och utveckla internationellt slagkraftig verksamhet.

Life science-sektorn omfattar såväl näringsliv som offentliga verksamheter. Inom näringslivet finns ett flertal lokala aktörer med huvudinriktning mot tillverkningsprocesser. Inom Region Örebro läns verksamheter är klinisk och biomedicinsk forskning självklara delar av life science. Under år 2024 har Region Örebro län som remissinstans bejakat att antal förslag för att främja utvecklingen inom life science, till exempel avseende hälsodata för precisionsmedicin. Utredningsförslag att, i samverkan med universitetet, inrätta så kallade förenade anställningar inom nya verksamhetsområden har också bejakats vilket möjliggör en successiv forskningsanknytning av flertalet av Region Örebro läns verksamheter. I närtid ger detta sammantaget nya möjligheter inom utvecklingsområden såsom nyttiggörande av hälsodata samt datadrivna innovationer och medicintekniska prövningar, inklusive AI-applikationer.

I det regionala perspektivet finns intressanta tillväxtpotentialer inom life science-sektorn, ett område som inom ÖMS-samverkan lyfts fram inom smart specialisering. Ett långsiktigt arbete mellan

samhällets alla sektorer med ett tydligt regionalt ledarskap kan stärka life science-sektorn som en viktig del av länets utveckling.

Målsättning nr 5:

Forskning och utbildning av hög kvalitet med internationell spets.

Styrtal	Utfall, senast kända värde	Årets målvärde	Långsiktigt målvärde
1. Andel nationella kriterier som uppfylles av USV-enheter *)	89 %	95 %	98 %
2. Egenfinansierad forskning per capita			
a) plats av USV-regioner *)	Topp 3 av 7	Topp 3 av 7	Topp 3 av 7
b) plats av ÖMS-regioner **)	Topp 2 av 5	Topp 2 av 5	Topp 1 av 5
3. Forskningsintensiv region per capita ***)	12 av 21	11 av 21	8 av 21

*) USV/E universitetssjukvårds/enheter

**) ÖMS Östra Mellansverige

***) Egenfinansierad forskning Enligt SCB FoU enkät 2021/2023 (rapporteras 240711)

Forskningsintensiv region Enligt SCB FoU enkät 2021/2023 (rapporteras 240711)

4.6 Digitala lösningar för en enklare vardag för invånare och medarbetare

Region Örebro län vill vara en ledande region som drar nytta av digitaliseringens kraft för att utveckla verksamheten, nå organisationens mål och därigenom skapa ett effektivt och hållbart digitaliserat samhälle.

Välfärden har prövats hårt de senaste åren med en pandemi följt av ett krig i närområdet och stora ekonomiska utmaningar. En effekt av kriserna är att digitala lösningar används i betydligt högre grad än tidigare och att den digitala mognaden hos såväl medarbetare som länets invånare har ökat. Det finns ett stort behov av att utveckla verksamheten med moderna verksamhetssystem och nya lösningar. Det ställer samtidigt högre krav på tekniska skydd, men också på ett systematiskt informations-säkerhetsarbete, en säker informationshantering och ett säkert informationsutbyte, som är en förutsättning för att bibehålla och stärka tilliten till digitala välfärdstjänster. Det är en utmaning att hitta rätt balans mellan effektiva säkerhetsåtgärder och väl fungerande lösningar.

Region Örebro län har en framtagen programplan för digitalisering som utgår från Örebro läns digitaliseringsstrategi. Målen i programplanen uppnås genom årliga aktivitetsplaner som beskriver beslutade projekt, uppdrag och förstudier. På motsvarande sätt finns framtagna program med årliga planer för e-hälsa och införandet av nytt vårdinformationsstöd. För att programmen ska nå önskad effekt krävs att varje nämnd och förvaltning är delaktig i arbetet och verkar för en ökad digital mognad i sina respektive verksamheter. Region Örebro län är en av de samverkande parterna i arbetet med länets digitaliseringsstrategi och har också det samordnande ansvaret för den. Övriga samverkande parter är länets kommuner, Länsstyrelsen i Örebro län och Örebro universitet samt Inera. Syftet med digitaliseringsstrategin är bland annat att tydliggöra hur Region Örebro län tillsammans med samverkande parter kan använda digitaliseringen som strategiskt verktyg för att vara en del i, och för att driva, samhällsutvecklingen, samt för att kunna erbjuda bättre samhällsservice och öka invånarnas delaktighet. Den ska också hjälpa till att överbrygga de hinder som kan finnas i digitaliseringsarbetet och vara ett stöd för de samverkande parterna i att skapa ett bättre liv för länets invånare och öka näringslivets konkurrenskraft.

Region Örebro län deltar i nationella samarbeten via SKR-bolaget Inera. Bolaget utvecklar och förvaltar nationell digital infrastruktur samt digitala tjänster för invånare via 1177, som är hela Sveriges samlingsplats för information och tjänster inom hälsa, vård och Folk tandvård. Regioner och kommuner arbetar gemensamt via en framtagen färdplan vilken hålls samman av Inera.

Utvecklingen går snabbt framåt och det som tas för givet idag kan inte tas för givet om några år. Det finns stora möjligheter till en ökad tillgänglighet till Region Örebro läns olika tjänster och systemstöd för både invånare och medarbetare. En viktig pusselbit i denna utveckling är att kontinuerligt säkerställa och ompröva så att alla har samma tillgång till och möjlighet att ta del av regionens utbud av lösningar, oavsett vilken kanal det sker via.

För att kunna nyttja ett bredare utbud av digitala lösningar krävs god digital infrastruktur för uppkoppling. Tillgången till snabb uppkoppling blir också alltmer viktigt för att kunna utveckla bebyggelse och verksamheter i hela länet. Region Örebro län har rollen som digital breddbandskoordinator och samordnar arbetet med utveckling av digital infrastruktur mellan länets kommuner, kommersiella aktörer och statliga myndigheter. De digitala lösningarna och möjligheterna det ger är viktigt för alla länets invånare och för företagens möjligheter att etablera sig och verka i hela länet. Det nationella målet är att 95 procent av alla hushåll och företag ska ha tillgång till bredband om minst 100 Mbit/s. För att nå målet krävs en ökad statlig finansiering.

Artificiell intelligens (AI) har potential att lösa välfärdens utmaningar. AI kan ge en ökad och mer jämlik tillgång till både högkvalitativ vård och utbildning samt bidra till en effektivare offentlig förvaltning. Robotic Process Automation (RPA) är en lösningsteknik som har börjat användas inom kommuner och regioner. Används RPA på rätt sätt kan den förbättra både effektivitet och säkerhet genom resurs- och kostnadsbesparingar, samt bidra till kortare handläggningstider med ökad riktighet och kvalitet.

Målsättning nr 6:

Digitala lösningar för en enklare vardag för invånare och medarbetare.

Styrtal	Utfall, senast kända värde	Årets målvärde	Långsiktigt målvärde
1. En hög andel av länets invånare är användare av 1177 inloggade tjänster.	2023: 94 %	95 %	96 %
2. 1177 inloggade e-tjänster, nöjda användare enligt NKI, Nöjd Kund Index. * Målsättningen är att bibehålla och sikta mot en förbättring.	2023: 76 %	76 %	80 %
3. Betyg vid digitala möten. Målsättningen är att bibehålla befintliga höga betyg. **	2023: Betyg, personal 3,8 invånare 3,9	Betyg: personal 3,8 invånare 3,9	Betyg: personal 3,9 invånare 3,9
4. Andelen hushåll och arbetsställen i länet som har tillgång till bredband om minst 100 Mbit/s ska öka.	2023: Hushåll: 88,49 % Arbets- ställen: 89,99 %	91 %	95 %

* Nöjd Kund Index, NKI, är ett vanligt mått inom kund- och marknadsundersökningar och ger ett värde på kundnöjdhet mellan 0 och 100. Värden över 74 innebär att kunden eller användaren är mycket nöjd enligt SCB:s officiella NKI-skala. Länetns invånare ger ett högt betyg över riksnittet.

** Digitala möten erbjuds inom flera förvaltningar och har nöjda användare enligt betygssättningen som erbjuds efter varje genomfört möte. Målsättningen är att under 2025 bibehålla befintliga höga betyg. Betygen för besöken ligger på 3,8 för personal och 3,9 för invånare på en fyrgradig skala.

4.7 Ansvarsfulla verksamheter med höga ambitioner för hållbar utveckling

Region Örebro län vill vara en ansvarsfull aktör med höga ambitioner inom hållbarhetsområdet och bidra till en god hälsa och livsmiljö. Region Örebro läns verksamheter ska ta ansvar för ekonomisk, ekologisk och social hållbarhet. I Region Örebro läns Program för hållbar utveckling 2021–2025 beskrivs övergripande målsättningar för ett kraftfullt, samordnat och långsiktigt arbete för att göra Region Örebro läns verksamheter mer hållbara. Under programmets tre övergripande mål finns ett antal inriktningsmål som ger en samlad beskrivning av hur Region Örebro län inom organisationen arbetar för hållbar utveckling i linje med Agenda 2030, FN:s globala mål för hållbarhet. Det ska användas som stöd och drivkraft för att integrera hållbar utveckling som en naturlig del i det dagliga arbetet.

Under god hälsa och livsmiljö ryms inriktningsmål för arbete med:

- Goda levnadsvanor.
- Mat och måltider som främjar hälsa och har liten klimatpåverkan.
- Hälsöfrämjande inom- och utomhusmiljöer.
- Minimal negativ effekt från kemikalier och läkemedel.
- Resurseffektiva resor och transporter som drivs med förnybara drivmedel.

Under jämlika och jämställda verksamheter ryms inriktningsmål för arbete med:

- Insatser som minskar ojämlikhet i hälsa.
- Bemötande och kommunikation som stödjer och inkluderar.
- Nolltolerans mot våld.
- Delaktighet och inflytande för barn och unga.
- Attraktiv arbetsgivare med hälsofrämjande, jämlika och jämställda arbetsplatser som bidrar till en långsiktig kompetensförsörjning.

Under ansvarsfull resursanvändning ryms inriktningsmål för arbete med:

- Sociala och ekologiska krav vid upphandling.
- Förnybar energi och energieffektivisering.
- Minimerad materialförbrukning, minskade avfallsmängder och robusta materialflöden.
- Socialt och miljömässigt hållbara finanser.
- Digitaliseringens möjligheter för ökad tillgänglighet och minskat digitalt utanförskap, samtidigt som dess negativa påverkan på miljö och mänskliga rättigheter beaktas och minimeras.

Programmet följs upp kontinuerligt via årliga hållbarhetsredovisningar. Sedan start har flera inriktningsmål omhändertagits och integrerats i verksamhetsplaneringen. I den senaste hållbarhetsredovisning syns utmaningar inom några områden där krafttag behöver tas för att nå måluppfyllelse inom programperioden. Arbete för att minska textilsvinn och onödig kassation av textilier, att minska klimatpåverkan från engångsmaterial, att minska avfallsmängder och öka materialåtervinning samt att minska inköp av fossila bränslen och antibiotikaförskrivning behöver intensifieras.

En viktig princip i arbetet för hållbar utveckling är att ingen ska lämnas utanför. Hänsyn ska tas till de individer, grupper och samhällen som har sämst förutsättningar. Att fortsatt följa hur hälsan är fördelad och arbeta med insatser som syftar till att minska ojämlikhet i hälsa och bidra till delaktighet och inkludering när Region Örebro län informerar och kommunicerar och i mötet med invånarna är därför angeläget.

I utvecklandet av styrtal för det fortsatta arbetet har hänsyn tagits till de områden där Region Örebro län har störst utmaningar, men också där Region Örebro län har möjlighet att påverka genom att fördela och använda såväl ekonomiska, personella och naturresurser på ett ansvarsfullt sätt. Det finns också ett uppdrag till regionstyrelsen och nämnderna att genomföra insatser för att minska ojämlikhet i hälsa och bidra till delaktighet och inkludering.

Målsättning nr 7:

Ansvarsfulla verksamheter med höga ambitioner för hållbar utveckling.

Styrtalet	Utfall, senast kända värde	Årets målvärde	Långsiktigt målvärde
1. Region Örebro läns utsläpp av växthusgaser i ton koldioxid-ekvivalenter ska minska.	2023: 15 849 ton 2010: 27 083 ton	Ska minska till minst 15 496 ton	Ska minska med 48 procent till år 2030 jämfört med 2010. 2030: 14 083 ton
2. Materialåtervinningsgraden ska öka.	2023: 37,4 %	55 %	Beslutas i samband med revidering av Program för hållbar utveckling
3. Klimatpåverkan från produkter på klimatlistan ska minska med 15 procent.	2023: + 4,5 %	-15 %	Beslutas i samband med revidering av Program för hållbar utveckling
4. Antalet hälsofrämjande insatser i syfte att åtgärda påverkbara skillnader i hälsa ska öka.	2023: 45 600 KVÅ-kodade insatser *)	Ökning med 5 %	Ökning med 10 %

* KVÅ: Klassifikation av vårdåtgärder.

KVÅ-kodade insatser utifrån levnadsvanor. Insatserna gäller levnadsvanorna alkohol, fysisk aktivitet, matvanor och tobak.

4.8 Kompetensförsörjningen är långsiktig

Region Örebro län ska vara en attraktiv arbetsgivare, där medarbetare trivs och aktivt väljer att vara kvar för att de utvecklas i organisationen. Det är en grundläggande förutsättning för kompetensförsörjningen. Det finns dock utmaningar i kompetensförsörjningen utifrån demografi och tillgänglig arbetskraft samt att den svåra ekonomiska situationen är märkbar. Att ta tillvara, behålla och utveckla befintliga medarbetare och att samtidigt arbeta för att attrahera nya medarbetare under ekonomisk åtstramning är nödvändigt.

Kompetensförsörjningen ska vara välplanerad, det innebär att den är planerad i förhållande till vilken kompetens och vilka resurser som behövs för att invånarnas och samhällets behov ska tillgodoses på bästa sätt utifrån Region Örebro läns uppdrag. Det innebär också att kompetensförsörjningen görs med god framförhållning även i ett längre tidsperspektiv och med hänsyn till att många yrkesroller har en lång utbildningstid. Digitaliseringen innebär också nya arbetssätt. Flera digitala verktyg är under införande vilket påverkar behovet av annan kompetens och möjligheter att kompetensförsörja.

Som en viktig del av kompetensförsörjningsarbetet på kort och medellång sikt sker ett regionövergripande utvecklingsarbete inom åtta definierade områden i den strategiska kompetensförsörjningsplanen som gäller för åren 2023–2025. Utvecklingsområdena har sitt ursprung i de bedömningar av kompetensförsörjningsläget som gjorts i samtliga förvaltningar och där en övergripande analys lagt grunden för Region Örebro läns kompetensförsörjningsplan.



En strukturerad kompetensförsörjning krävs för att Region Örebro län ska vara en arbetsgivare som säkerställer både chefer och medarbetares möjligheter att med rimliga förutsättningar genomföra sitt arbete. Det innebär också att Region Örebro län uppfattas vara en attraktiv arbetsgivare som erbjuder utvecklingsmöjligheter, en god arbetsmiljö och ändamålsenliga villkor.

Ett systematiskt arbetsmiljöarbete (SAM) förebygger ohälsa, arbetsskador och olycksfall i arbetet och lägger grunden för en bra och säker arbetsmiljö. Region Örebro län använder andelen svarande chefer på årlig uppföljning som styrtal då det visar på förståelse och aktivt engagemang hos regionens chefer när det gäller det systematiska arbetsmiljöarbetet.

Målsättning nr 8:

Kompetensförsörjningen är långsiktig.

Styrtal	Utfall, senast kända värde	Årets målvärde	Långsiktigt målvärde
1. HME*: Ska ligga på en hög nivå inom intervallet 77–80 för totalt HME. Strävan är att delindexen motivation, styrning och ledarskap ska ligga på en jämnhög nivå.	2021: 77	77–80	80
2. Systematiskt arbetsmiljöarbete (SAM) **, bidrar till bra arbetsmiljö och till rimliga förutsättningar. Andel chefer som svarat på årlig uppföljning av SAM.	2024: 84 %	90–100 %	90–100 %
3. Sjukfrånvaron ska minska. ***	2023: Sjukfrånvaro: 6,4 %	6,3–6,1 %	6,3–5,8 %

* Hållbart medarbetarengagemang (HME) är ett index för att mäta hur förutsättningarna för medarbetarengagemang ser ut dvs hur personalpolitiken fungerar.

** Systematiskt arbetsmiljöarbete (SAM), styrtalet ger i sig en indikation kring friskfaktorn systematiskt arbetsmiljöarbete i vardagen. I den årliga uppföljningen är alla friskfaktorerna – de specifika organisatoriska faktorer om vad som är viktigt i arbetsmiljön för att medarbetare ska må bra och vara friska, och som forskning visat leder till attraktiva och välfungerande arbetsplatser – invävda.

Alla chefer ska svara på årlig uppföljning, med ett accepterat sakligt bortfall på upp till 10 %.

***Sjukfrånvaron ska vara låg och stabil. Styrtalet ger en indikation om effekterna av arbetet med tidiga insatser, arbetsanpassning och rehabilitering. Det är centralt att kunskapen om sjukfrånvaromönster och arbetsrelaterade orsaker till sjukfrånvaro är god, att rutinerna för sjukfrånvaro är väl kända och efterlevs och att chef agerar på tidiga signaler och när medarbetare uppmärksammar chef om att de inte mår bra. Det är en av de beforskade faktorerna för friska, välfungerande och attraktiva arbetsplatser.

4.9 En långsiktig stark och hållbar ekonomi med finansiell god hushållning

4.9.1 Internationell och svensk ekonomi

I år dämpas inflationen i flertalet av världens ekonomier och stabiliseras nära inflationsmålen, vilket får flera centralbanker att sänka styrräntorna. Det gör att den globala efterfrågan gynnas, men stimulansen blir liten jämfört med föregående års åtstramning. De högre prisnivåerna ligger kvar och det tar tid innan räntesänkningarna ger full effekt, den globala tillväxten tar därför fart först år 2025. BNP-tillväxten i Sverige dämpades mer än i stora delar av omvärlden 2022–2023, mycket beroende på högre räntekänslighet. Den lägre inflationstakten i år gjorde att Riksbanken redan vid sitt maj-möte sänkte styrräntan och Sveriges Kommuner och Regioner (SKR) räknar med ytterligare tre sänkningar under året. Svensk ekonomi har legat före andra länder i nedgångsfasen och SKR räknar därför med en tidigare uppgång, men det kommer ändå att dröja till 2025 innan de lägre räntorna slår igenom och tillväxten tar fart ordentligt. Då räknar SKR med att BNP ökar med 2,8 procent jämfört med 2024 års tillväxt på 0,6 procent. 2024 blir löneökningstakten högre än inflationen, något som får hushållens reallöner att öka. Tillsammans med uppdämda konsumtionsbehov, bidrar reallöneutvecklingen till en högre hushållskonsumtion. Dessutom blir hushållens ränteutgifter lägre och det lägre ränteläget bidrar dessutom till att kreditgivning blir mindre stram. Många arbetsgivare har behållit den fasta personalen så länge som möjligt, till skillnad från tidigare konjunkturnedgångar. I år väntas företagen inte kunna fortsätta med hamstringen av arbetskraft vilket gör att fler företag minskar sin personalstyrka och sysselsättningen faller. Arbetslösheten stiger därmed till 8,5 procent som årsgenomsnitt. När efterfrågan och BNP ökar under 2025 kommer medelarbetstiden att öka. Därefter ökar även sysselsättningen. År 2026 väntas en hög sysselsättningstillväxt och arbetskraftsdeltagandet 2027 väntas nå samma nivå som 2023. (Källa: SKR Ekonomirapporten, maj 2024)

Regionsektorns resultat år 2023

2023 års resultat för kommunsektorn – kommuner och regioner sammanräknat – uppgick till 14 miljarder kronor år 2023, vilket innebar en minskning med 29 miljarder eller 67 procent jämfört med år 2022. Det försämrade resultatet beror främst på ökade verksamhetskostnader. 2023 års resultat för kommunerna minskade med 8 miljarder kronor medan regionerna hade en minskning på 21 miljarder kronor jämfört med år 2022. Detta visar vilken stor påverkan inflationseffekten på pensionskostnaderna har för regionerna jämfört med kommunerna. År 2023 blev ett tufft år för landets regioner. Verksamhetens intäkter minskade med 3 procent medan verksamhetens kostnader ökade med 10 procent. Endast tre av landets regioner hade ett positivt resultat och en region visade nollresultat. Övriga regioner redovisade negativa resultat. (Källa: SCB)

Prognos år 2024 och år 2025 för regionsektorn

År 2023 var ett mycket tufft år ekonomiskt för regionsektorn och förutsättningarna för år 2024 är ytterligare ökade kostnader för pensioner till följd av det höga inflationsläget. Det totala underskottet för sektorn har värderats till 24 miljarder kronor. För att dämpa effekterna av det temporärt höga kostnadsläget för pensioner har regeringen beslutat om att tillskjuta bidrag till hälso- och sjukvården. I höstbudgeten för 2024 beslutades om ett sektorsbidrag om 3 miljarder kronor och till vårandringsbudgeten har regeringen avsatt ytterligare 6 miljarder kronor. Fördelningen ska ske utifrån det

kommunala utjämningsystemet vilket innebär totalt cirka 272 miljoner kronor för Region Örebro län. Statsbidragen är ettåriga och inga förlängningar har aviserats. Sammantaget kommer presenterade förutsättningar medföra betydligt bättre ekonomiska förutsättningar från år 2025 och framåt.

4.9.2 Budget för 2025 samt plan för 2026 och 2027

Allmänna förutsättningar

Resultatbudgeten baseras på ekonomiskt utfall till och med år 2023 samt SKR:s prognos för skatteunderlag och löne- och prisindex från april 2024. Resultatbudgeten omfattar de ekonomiska effekterna av tidigare beslutade särskilda satsningar. En planeringsreserv finns för respektive år för att kunna möta tillfälliga resultatsvängningar. I de regiongemensamma posterna finns kostnader för pensioner, vilka har beräknats utifrån Skandias prognos per 31 december 2023.

Finansnettot är budgeterat utifrån att investeringar görs med viss upplåning och en avkastning på placerade medel på 5 procent. Hela avkastningen budgeteras att realiseras. För åren 2025 och framåt budgeteras realiserade finansiella intäkter motsvara den finansiella kostnaden för pensionsskulden respektive år. Mellanskillnaden dessa år mellan den beräknade avkastningen om 5 procent och det som räknats in i resultaträkningen redovisas som orealiserade värdeökningar i resultatbudgeten. Dessa får inte räknas in i balanskravet.

Grundförutsättningen för ekonomistyrningen i Region Örebro län är att nämnderna har en ekonomi i balans för samtliga år. En tidig prognos för Region Örebro läns balanskravsresultat år 2024 visar ett underskott på 600 miljoner kronor, vilket är 590 miljoner kronor sämre än budget. Underskott uppstår trots att redan beslutade åtgärder vidtas och ger ekonomisk effekt samt att regeringen beslutar om utökad statsbidrag. Arbete med handlingsplaner pågår. Åtgärderna får ekonomisk effekt både år 2024 och år 2025. Effekten år 2025 har reducerats från prognosticerat underskott år 2024 och kvarvarande underskott uppgår till 450 miljoner kronor, vilket har lagts in i resultatbudgeten.

Riktade statsbidrag redovisas sedan år 2019 direkt hos berörd nämnd och ingår därför inte i den övergripande budgeten. Ingen uppräknings för läkemedelskostnader har gjorts då uppräknings inte heller har gjorts för statsbidraget för läkemedelsförmånen.

Skattesats

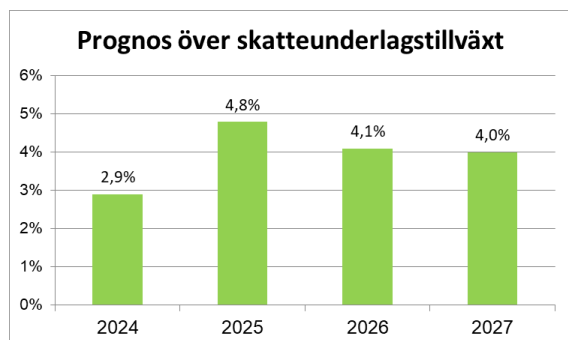
Skattesatsen är 12,30 kronor för år 2025.

Skatteintäkter, generella bidrag och riktade statsbidrag

SKR har lämnat planeringsförutsättningar för regionerna för åren 2024–2027 den 27 april 2024. Dessa innebär en prognos för skatteintäkter för år 2025 på 9 724 miljoner kronor. Därefter har SKR gjort en preliminär beräkning av 2025 års kostnadsutjämnings med hjälp av uppdaterat underlag från Statistiska centralbyrån. Sammantaget ger dessa underlag en prognos för generella statsbidrag och utjämningsavgift på 3 507 miljoner kronor år 2025. I beloppet ingår statsbidraget för läkemedelsförmånen med samma värde som år 2024. Justering av statsbidraget för läkemedelsförmånen för kommande år blir

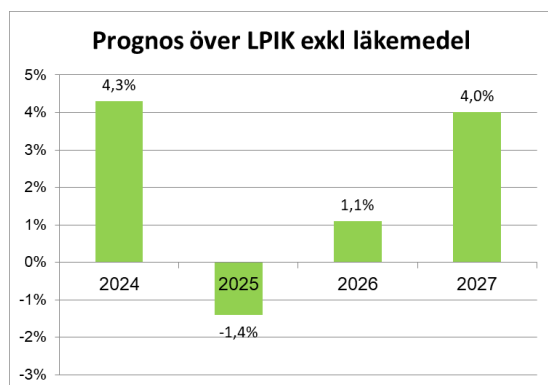
känt i början av år 2025. Efter beslutet tar regionstyrelsen beslut om tilläggsbudgetering till berörda nämnder.

Riktade statsbidrag som är kopplade till befintliga överenskommelser mellan staten och SKR ingår inte i budgeterad ram. De riktade statsbidragen tillfaller berörd nämnd utifrån hur kriterierna för respektive riktat statsbidrag uppfylls. I det fall nya eller utökade generella eller riktade statsbidrag beslutas efter att regionfullmäktiges budget har fastställts ska regionstyrelsen fatta beslut om vilka nämnder som får ta del av statsbidraget.



Bedömd prisutveckling i sektorn

I löne- och prisindex (LPIK) ger SKR sin bedömning av regionsektorns prisutveckling. LPIK baseras på SKR:s ekonomiska antaganden och ändras i takt med nya bedömningar av samhällsekonomin. I indexet ingår inga volymförändringar. Aktuell prognos över LPIK inklusive läkemedelspriser framgår av grafen nedan.



För år 2025 blir indexet negativt. Orsaken är att komponenten sociala avgifter i indexet har en kraftig minskning. Utöver detta bedöms timlöner och övrig förbrukning öka medan läkemedelspriserna minskar. Se följande tabell för detaljer:

LPIK	2024	2025	2026	2027
LPIK inkl läkemedel	4,0	-1,3	0,8	3,3
- timlön	3,8	3,5	3,3	3,3
- socialavgifter	7,0	-13,9	-5,4	7,6
- läkemedel	2,0	-0,7	-0,7	-0,7
- förbrukning	2,6	2,4	2,5	2,5
LPIK exkl läkemedel	4,3	-1,4	1,1	4,0

Ramar till verksamheterna

Det sammanvägda LPIK bygger på en fördelning av kostnaderna för en region som helhet. Det innebär att lönekostnader och därmed följande sociala avgifter får stor vikt. Fördelningen av kostnadsmassan skiljer mycket mellan Region Örebro läns nämnder och även för Region Örebro län som helhet mot SKR:s vikter i LPIK. En beräkning har därför gjorts av respektive nämnds kostnadsmix/andelar multiplicerat med LPIK:s olika delfaktorer. Resultatet av den beräkningen är att ramjusteringen bättre anpassas till förväntad kostnadsförändring baserat på respektive nämnds kostnadsmix, det vill säga verksamheter som har mycket lönekostnader kan räkna med lägre kostnader, samtidigt som ramen också minskar, medan verksamheter med låg andel lönekostnader kan räkna med kostnadsökningar och därmed en ökad ram.

Sammantaget innebär ovanstående beräkning att budgetramarna i resultatbudgeten räknas ned med 32 miljoner kronor för år 2025. För år 2026 och framåt har det sammanvägda indexet LPIK exklusive läkemedel använts som preliminär ramjustering.

Ekonomiska åtgärder

För verksamhetsåret 2024 beslutade regionfullmäktige om ett flertal åtgärder för att uppnå en ekonomi i balans. De kostnadsreduceringar som nämnderna fått i uppdrag att genomföra har påbörjats under året och uppföljning sker i april, oktober och december. Enligt periodrapport per april är prognosen att cirka 450 miljoner kronor på årsbasis kommer att ha uppnåtts i kostnadsreducering år 2024. För år 2025 kommer ytterligare cirka 150 miljoner kronor att kunna reduceras och 15 miljoner kronor för år 2026.

Särskilda prioriteringar

För år 2025 införs avgiftsfri TBE-vaccination för barn och unga (3–18 år). För att genomföra uppdraget avsätts 14 miljoner kronor till regionstyrelsen, hälsoval. Medlen ska täcka vaccinering av 3-åringar enligt plan, samt catch-up vaccinering av 4–18-åringar, vilka kommer att utföras av vårdcentralerna i länet. Efter införandet, från år 2026 räknas med en årlig kostnad om minst 1 miljon kronor, vilket har lagts in i resultatbudgeten. Uppföljning kommer att ske efter införandet och beloppet ska prövas i samband med budget 2026.

Vidare avsätts 70 miljoner kronor som en extra ramförstärkning till hälso- och sjukvårdsnämnden.

Planeringsreserv

God hushållning innebär att ha en reserv för oförutsedda resultatsvängningar. Det kan handla om såväl uteblivna intäkter som tillkommande kostnader, till exempel kan den osäkra ekonomiska utvecklingen i omvärlden medföra en risk att den bedömda skatteunderlagstillväxten inte blir lika stark som budgeterats. Mot bakgrund av detta har för samtliga år i planen en ekonomisk reserv på 50 miljoner kronor lagts in i beräkningen.

Avgiftsjusteringar år 2025

De senaste årens inflationsutveckling har urholkat avgifternas finansieringsgrad av verksamheten. Trots generella avgiftsjusteringar år 2024 på 10 procent har kostnaderna de senaste åren ökat mer än avgifterna. För år 2025 förväntas prisökningar utvecklas olika beroende av verksamhet, där framför

allt utveckling av pensionskostnaderna avgörs av kostnadsprisindex (KPI) i juni 2024. För personalintensiva verksamheter baseras därför avgiftsjusteringen på KPI i juni, medan kollektivtrafikavgifterna och interna ersättningar till servicenämndens verksamheter, för att matcha de senaste årens kostnadsökningar, i genomsnitt behöver öka med 4,0 procent respektive 0,5 procent. För de olika nämnderna gäller följande:

Hälso- och sjukvårdsnämnd	KPI i juni 2024
Folk tandvårdsnämnd	KPI i juni 2024
Kollektivtrafiknämnd	4,0 procent
Kulturnämnd	KPI i juni 2024
Regional tillväxtnämnd	KPI i juni 2024
Servicenämnd	0,5 procent
Gemensam nämnd för företagshälsovård samt tolk- och översättarservice	KPI i juni 2024

Årets resultat

Utifrån ovanstående förutsättningar uppgår årets resultat till 156 miljoner kronor och balanskravsresultat till 148 miljoner kronor år 2025. Region Örebro läns verksamhetsplan med budget uppfyller därmed balanskravet.

Årets resultat för planperioden uppgår till 606 miljoner kronor år 2026 och 496 miljoner kronor år 2027. Med dessa resultat kommer soliditeten att förbättras under planperioden och det finns fortsatt möjlighet att uppfylla den långsiktiga målsättningen att uppnå en positiv soliditet år 2030.

Förutsatt ett underskott på 600 miljoner kronor för år 2024 kommer Region Örebro län behöva återställa cirka 1 500 miljoner kronor för åren 2023–2024. Överskotten i budgeten för kommande år visar att ett återställande av resultatet bör kunna ha skett vid utgången av år 2029.

Investeringar i anläggningstillgångar

Investeringsramarna för år 2025 uppgår sammantaget till 763 miljoner kronor.

Nämnd (mnkr)	Immateriella	Fastigheter	MT	IT	Övr invest	Totalt
Regionstyrelsen (oförutsett)					10,0	10,0
Hälso och sjukvårdsnämnden	1,1		106,0		26,9	134,0
Folk tandvårdsnämnden			7,2		3,5	10,7
Servicenämnden		499,1		98,9	6,9	604,9
Kollektivtrafiknämnden	1,0				2,4	3,4
Regional tillväxtnämnd					0,4	0,4
Gem nämnden företagshälsa tolkförmedl						0,0
SUMMA	2,1	499,1	113,2	98,9	50,1	763,3

Finansiering av investeringar

Utgångspunkten i Region Örebro läns strategi för finansiering av investeringar är att de över tid ska ske med egna medel. Lånefinansiering ska därför endast förekomma vid höga investeringsnivåer eller för finansiering av fastigheter med externa hyresgäster.

I de fall en fastighet med externa hyresgäster finansieras med externa lån ska finansieringskostnaden via hyran betalas av den externa hyresgästen. Huvudregeln för investeringar för eget bruk är att de över tid ska finansieras med avskrivningar och årets resultat, det vill säga egenfinansieras.

Om ytterligare likviditetsbehov ändå uppstår ska regionen i första hand använda tillgängliga medel. I andra hand ska finansiering ske genom långfristig upplåning eller att kortfristigt använda checkräkningskrediten. Val av upplåningsalternativ beror på hur lång period som likviditetsbehovet bedöms finnas samt ränteläge.

För att säkerställa att Region Örebro län under år 2025 har en tillfredsställande likviditetsberedskap beslutas följande:

1. Låneramen utökas med 71 miljoner kronor för finansiering av investeringar i fastigheter med externa hyresgäster. Aktuellt projekt avser upprustning av Länsmuseet.
2. Mot bakgrund av budgeterad investeringsnivå i lokaler avsedda för regionens verksamheter samt avskrivnings- och resultatnivån finns inget behov av att utöka låneramen.
3. Region Örebro läns checkräkningskredit uppgår till 1 miljard kronor.

Sammantaget innebär det att Region Örebro läns upplåningsram från och med år 2025, inklusive lån för externt uthyrda investeringar, utökas med 71 miljoner kronor till 3 664 miljoner kronor.

Region Örebro läns skuldportfölj förvaltas så att regionen kan amortera låneskulden i takt med avskrivningarna på de belånade fastigheterna, över tid cirka 70 miljoner kronor per år.

Utlåning och borgensåtagande för andra juridiska personer

Region Örebro län har lämnat långfristigt lån till dotterbolaget Region Örebro läns förvaltnings AB på 182 miljoner kronor. Därutöver lämnas ett lån till Svenskt Ambulansflyg på 19 miljoner kronor och till Arkiv-Centrum på 0,4 miljoner kronor.

Borgensåtagandena för andra juridiska personer, det vill säga utnyttjade borgensbelopp, uppgår till 2 325 miljoner kronor vid årsskiftet 2023, varav den största är Länsgården Fastigheter AB om 1 450 miljoner kronor. Totalt har Region Örebro län en beviljad borgen för lån till Länsgården Fastigheter AB på 2 719 miljoner kronor. För Svealandstrafiken AB:s investeringar i fordon lämnar Region Örebro län en borgen om 600 miljoner kronor, vilken vid årsskiftet nyttjades om 333 miljoner kronor. Övriga större borgensåtaganden avser solidarisk borgen för AB Transitio om 427 miljoner kronor avseende finansiering av spårfordon samt borgen för Örebro Läns Flygplats AB som nyttjas till 88 miljoner kronor.

Kreditlimiter för hel- eller delägda bolag år 2025:

	(mnkr)
Länstrafiken Örebro AB	0
Scantec AB	5
Länsgården Fastigheter AB	10
Region Örebro läns förvaltnings AB	5

Förutsättning är att bolagen ingår i regionens koncernkontosystem

Region Örebro län debiterar en borgensavgift i de fall borgen för lån lämnas till hel- eller delägt bolag som bedriver verksamhet på en konkurrensutsatt marknad. Borgensavgifter gäller från år 2025 enligt följande:

Länsgården Fastigheter AB	0,40%
Örebro läns flygplats AB*	0,35%
Svelandstrafiken AB**	0,40%
Scantec AB	0,40%

*) samordnad med Örebro kommun

***) samordnad med Region Västmanland

Pensionsmedelsportfölj

Region Örebro län har årligen sedan år 2008, med undantag för återlån under åren 2017–2020, gjort avsättningar till pensionsmedelsportföljen motsvarande förändringen av pensionsskulden i balansräkningen respektive år. De senaste åren har de årliga placeringarna överstigit 500 miljoner kronor. Från år 2025 minskar behoven av avsättningar, då skuldförändringen mellan åren minskar. Årliga avsättningar om 200 miljoner kronor sker till dess att pensionsportföljen uppnår ett värde som motsvarar 120 procent av pensionsavsättningen. Därefter kan eventuell årlig värdeökning i portföljen finansiera amorteringar eller investeringar.

Realiseringar budgeteras så att realiseringar av värdeökningar är lika stora som den finansiella kostnaden för pensionsskulden. Extra realiseringar under förutsättning att:

- Den ackumulerade finansiella kostnaderna för pensionsskulden sedan 2008 överstiger den realiserade intäktssumman.
- Övervärdet i portföljen, det vill säga skillnaden mellan investerat kapital och marknadsvärde, måste överstiga 10 procent av portföljens värde.

Realisering av finansiella tillgångar kan därför endast ske om de orealiserade ackumulerade värdeökningen tillåter det (överstiger 10 procent av portföljens värde) samtidigt som de finansiella kostnaderna för pensionsskulden sedan 2008 överstiger ackumulerat realiserad intäkt.

Om dessa förutsättningar är uppfyllda ska en möjlig ytterligare realisering av övervärde framgå av aktuellt års delårsrapport, varefter försäljning genomförs i slutet av aktuellt år.

Känslighetsanalys

En känslighetsanalys är ett sätt att visa hur olika förändringar i Region Örebro läns omvärld påverkar organisationen finansiellt och kan utgöra ett underlag till bedömningar och beslut. I nedanstående tabell redovisas hur ett antal händelser påverkar Region Örebro läns ekonomi:

Känslighetsanalys	Kostnader/intäkter (mnkr)
Löneförändring 1 procent	± 84
Förändring av övriga driftskostnader 1 procent	± 65
Förändring av skatteunderlaget med 1 procent	± 86
10 öre förändrad utdebitering	± 79

4.9.3 Riktlinjer för god ekonomisk hushållning och resultatreserv

I och med beslutet om verksamhetsplan med budget beslutar regionfullmäktige om följande riktlinjer för god ekonomisk hushållning.

Målet för Region Örebro läns ekonomiska politik är att skapa en långsiktig, stark ekonomi samt uppnå en verksamhetsmässig och finansiell, god hushållning.

Grundtanken med god ekonomisk hushållning i Region Örebro län är att varje generation av länets invånare ska bära kostnaderna för den service som de själva beslutar om och drar nytta av samt att gjorda investeringar ska kunna ersättas. Det medför att god ekonomisk hushållning idag är en förutsättning för att också i framtiden bedriva och utveckla en bra verksamhet för länets invånare.

En långsiktig stark ekonomi omfattar att ha reserver som klarar anpassningar från högkonjunktur till lågkonjunktur utan drastiska åtgärder. Det krävs därför mer än nollresultat för att finansiera verksamheterna över tid. Över mandatperioden ska utvecklingen av Region Örebro läns resultat, tillgångar och skulder resultera i att soliditeten (inklusive samtliga pensionsförpliktelser) som uppgick till -11 procent i bokslutet 2023 blir positiv senast 2030.

Region Örebro läns intäkter i form av skatter och statsbidrag utgör den ekonomiska ramen för omfattningen på den verksamhet som regionen kan erbjuda till länets invånare. Därför är det av största vikt att respektive verksamhets omfattning anpassas efter de ekonomiska ramarna och redovisar ett resultat varje år som är noll eller större. Den ekonomiska styrningen av verksamhetens omfattning innebär även att varje verksamhet ska ta hänsyn till, och inom befintlig ram, finansiera förändrade avskrivningskostnader till följd av beslutade investeringar.

Region Örebro län ska använda tillgängliga resurser på ett så kostnadseffektivt sätt som möjligt. Det innebär att verksamhet bedrivs på rätt sätt, med rätt insatta resurser och vid rätt tidpunkt. Detta gäller oavsett om verksamheten bedrivs i regionens regi eller av privata entreprenörer.

För att uppfylla kravet på god ekonomisk hushållning ska huvuddelen av finansiella och verksamhetsmässiga mål vara uppfyllda. Vid bedömningen om kraven på god ekonomisk hushållning har uppfyllts ska årets resursutnyttjande ställas mot verksamheternas övergripande måluppfyllelse.

Riktlinjer för resultatreserv

Möjligheten att avsätta medel till en resultatutjämningsreserv (RUR) har upphört. Sista gången en avsättning var möjlig var i årsredovisningen för år 2023. De som har en RUR kan nyttja den till utgången av år 2033. Region Örebro län beslutade om riktlinjer för RUR i verksamhetsplanen med budget för år 2024.

Riksdagen har i stället beslutat att kommuner och regioner under vissa förutsättningar kan avsätta medel i en resultatreserv (RER). Resultatreserven ska ge en möjlighet för kommuner och regioner att utjämna intäkter över en konjunkturcykel, att bygga upp en reserv under goda tider för att senare kunna utnyttja reserven i sämre tider.

Följande riktlinjer för resultatreserv gäller för Region Örebro län:

Reservering till RER:

- Reservering till RER får göras med ett belopp som motsvarar det lägsta av antingen den del av årets resultat eller den del av årets resultat efter balanskravsutredning som överstiger 1 procent av skatteintäkter, generella statsbidrag och kommunalekonomisk utjämning om det egna kapitalet är positivt.
- Om det egna kapitalet är negativt, inklusive ansvarsförbindelsen för pensionsförpliktelser, ska gränsen för när reservering får ske i stället uppgå till 2 procent.
- RER får uppgå till högst 5 procent av skatteintäkter, generella statsbidrag och kommunalekonomisk utjämning.
- Det är regionfullmäktige som i samband med att årsredovisningen behandlas beslutar om reservering till RER.

Regionfullmäktige kan besluta om att disponera medel ur RER om regionfullmäktige bedömer att reserven helt eller delvis behövs för att ett visst år bidra till att klara balans i ekonomin. Det kan exempelvis vara aktuellt i en konjunkturedgång, när det reala skattunderlaget är lågt eller vid andra omständigheter som påverkar de ekonomiska förutsättningarna negativt. Om medel från RER planeras att användas ska det aviseras inom ramen för den normala planerings-/uppföljningsprocessen. Slutligt beslut fattas av regionfullmäktige i samband med årsredovisningen.

Målsättning nr 9:

En långsiktig stark och hållbar ekonomi med finansiell god hushållning.

Styrtal	Utfall, senast kända värde	Årets målvärde	Långsiktigt målvärde
1. Soliditeten förbättras till år 2030.	-11 %	-10 %	0 %
2. Underskott enligt balanskravet ska återställas.	-1 500 mnkr	-1 311 mnkr	0 mnkr
3. Regionstyrelsens och nämndernas budgetunderskott ska minska.	-1 001 mnkr	-655 mnkr	0 mnkr

5. Finansiella rapporter

5.1 Budget 2025 samt plan 2026–2027

5.1.1 Resultatbudget

RESULTAT mnkr	Utfall 2023	Budget 2024	Prognos 2024	Budget 2025	Plan 2026	Plan 2027
Budgetramar till nämnderna		-11 071		-12 026	-12 018	-12 200
Löne- och prisjustering		-389		32	-132	-486
Kostnadsreduceringar		152		0	0	0
Särskilda prioriteringar		-608		-134	-121	-121
Ramar justerade		-11 917	-12 677	-12 128	-12 271	-12 807
Regionstyrelsens planeringsreserv, årets		-50	-50	-50	-50	-50
Regionstyrelsens verksamhetskostnad		-241	-293	-177	-175	-170
Kvarvarande underskott 2024				-380	-365	-365
Sänkt statsbidrag				-275	-275	-275
Verksamhetens nettokostnader	-12 382	-12 208	-13 020	-13 009	-13 136	-13 667
Skatteintäkter	8 627	9 333	9 291	9 724	10 106	10 480
Generella statsbidrag och utjämning	3 154	3 327	3 655	3 507	3 539	3 577
Verksamhetens resultat	-601	451	-74	222	509	390
Finansiella intäkter	467	310	468	359	397	430
Finansiella kostnader	-705	-752	-867	-425	-300	-325
Finansnetto	-238	-442	-398	-66	97	105
Årets resultat	-839	10	-473	156	606	496
Balanskravsjusteringar	-70	0	-127	-8	-172	-174
Årets resultat efter balanskravsjusteringar	-909	10	-600	148	434	322

5.1.2 Driftbudget per nämnd

DRIFTRIEDOVISNING, mnkr	Aktuell ram 2024	Justeringar inför 2025	Löne- o prisuppräknin	Särskilda prioriteringar	Ramar till nämnderna 2025
Budgetramar till nämnderna					
Regionfullmäktige	-18,7		0,0		-18,7
Regionstyrelsen					
varav					
- Regionstyrelsen, regionkansliet o uppdrag	-356,8		-1,0	-14,1	-371,9
- Hälsovalsenheten	-2 155,9		-17,0	-50,0	-2 222,9
- Tandvårdsenheten	-270,3		-2,0		-272,3
					0,0
Hälso- och sjukvårdsnämnd	-8 168,7	28,0	70,0	-70,0	-8 140,7
Folktandvårdsnämnd	0,0		0,0		0,0
Servicekommitté	1,8		0,0		1,7
Kollektivtrafiknämnd	-805,5		-17,0		-822,5
Regional tillväxtnämnd	-146,2		1,0		-145,2
Kulturnämnd	-108,4	-10,0	-2,0		-120,4
Gem nämnd för företagsh.o tolk	0,0		0,0		0,0
Föregående års planeringsreserv					-15,0
Summa budgetramar till nämnderna	-12 028,7	18,0	32,0	-134,1	-12 127,8
- Regionstyrelsens verksamhetskostnad	-127,0				-176,7
- Regionstyrelsens planeringsreserv	-51,8				-50,0
- Kvarvarande underskott 2024					-380,0
- Sänkt statsbidrag					-275,0
Verksamhetens nettokostnader	-12 207,4				-13 009,5
Regionstyrelsens finansförvaltning	12 217,4				13 165,2
Årets resultat	10,0				155,8

5.1.3 Balansbudget

BALANSRÄKNING (mnkr)	Utfall 2023	Budget 2024	Prognos 2024	Budget 2025	Plan 2026	Plan 2027
TILLGÅNGAR						
Anläggningstillgångar						
<i>Immateriella anläggningstillgångar</i>	35	59	34	34	34	34
<i>Materiella anläggningstillgångar</i>						
Mark, byggnader och tekniska anläggningar	7 256	6 328	7 299	7 539	7 539	7 539
Maskiner och inventarier	1 252	1 623	1 420	1 402	1 402	1 402
<i>Finansiella anläggningstillgångar</i>	191	191	191	191	191	191
Summa anläggningstillgångar	8 733	8 201	8 944	9 166	9 166	9 166
Omsättningstillgångar						
Förråd	125	105	125	125	125	125
Fordringar	1 630	1 200	1 630	1 630	1 630	1 630
Kortfristiga placeringar pensionsmedelsportfölj	5 733	7 024	6 691	7 250	7 847	8 477
Kassa/bank o kortfr placeringar likv portfölj	58	382	-21	-138	25	72
Summa omsättningstillgångar	7 545	8 710	8 424	8 866	9 626	10 303
SUMMA TILLGÅNGAR	16 278	16 911	17 368	18 032	18 792	19 469
EGET KAPITAL, AVSÄTTNINGAR OCH SKULDER						
Eget kapital						
Ingående eget kapital	3 871	3 881	3 032	2 560	2 716	3 322
Årets resultat	-839	10	-473	156	606	496
Summa eget kapital	3 032	3 891	2 560	2 716	3 322	3 818
Avsättningar						
Avsättning för pensioner inkl löneskatt	6 708	7 815	8 081	8 530	8 695	8 888
Summa avsättningar	6 708	7 815	8 081	8 530	8 695	8 888
Skulder						
Långfristiga skulder	2 755	1 631	2 883	2 882	2 810	2 739
Långfristiga skulder avs finansiell leasing	1 009		1 009	1 069	1 129	1 189
Kortfristiga skulder	2 774	3 575	2 835	2 835	2 835	2 835
Summa skulder	6 538	5 205	6 727	6 786	6 775	6 763
SUMMA EGET KAPITAL, AVSÄTTNINGAR OCH SKULDER	16 278	16 911	17 368	18 032	18 792	19 469

5.1.4 Kassaflödesbudget

KASSAFLÖDE	Utfall 2023	Budget 2024	Prognos 2024	Budget 2025	Plan 2026	Plan 2027
DEN LÖPANDE VERKSAMHETEN						
Årets resultat	-839	10	-473	156	606	496
Justering för av- och nedskrivningar	549	503	602	602	602	602
Justering för gjorda avsättningar	1 004	1 213	1 374	448	166	193
Justering för övr ej likv.påverkande poster						
<i>Medel från verksamheten före förändring av rörelsekapital</i>	714	1 726	1 503	1 206	1 374	1 291
Ökning/minskning kortfristiga fordringar	5	0	0	0	0	0
Ökning/minskning förråd och lager	-9	0	0	0	0	0
Ökning/minskning kortfristiga skulder	-4	0	0	0	0	0
Justering ej likvidpåverkande poster						
Kassaflöde från den löpande verksamheten	705	1 726	1 503	1 206	1 374	1 291
INVESTERINGSVERKSAMHETEN						
Investeringar i immateriella anläggningstillgångar	-10	-3	-19	-2	-3	-3
Investeringar i materiella anläggningstillgångar	-650	-719	-733	-691	-539	-539
Investeringar i materiella anläggningstillgångar, ext hyresgäst		-10	0	-71	0	0
Försäljn/utrangering materiella anläggningstillgångar	28	0	0	0	0	0
Investeringar i finansiella tillgångar (årets placeringar)		-512	-512	-200	-200	-200
Realis avkastning på pensionsmedelsportf, återinvesteras		-310	-319	-351	-225	-256
Justering ej likvidpåverkande poster		0	-127	-8	-172	-174
Kassaflöde från investeringsverksamheten	-633	-1 554	-1 710	-1 322	-1 139	-1 172
FINANSIERINGSVERKSAMHETEN						
Amortering långfristiga skulder	-165	-72	-72	-72	-72	-72
Nyupptagna långfristiga skulder	950	209	200	0	0	0
Nyupptagna långfristiga skulder, externa hyresgäster		10	0	71	0	0
Förändring långfristiga fordringar	1	0	0	0	0	0
Omplacering kortfristiga lån till långfristiga lån	84					
Kassaflöde från finansieringsverksamheten	870	148	128	-1	-72	-72
ÅRETS KASSAFLÖDE (exkl förändr pensionsmedel)	943	320	-79	-117	164	47

5.2 Investeringsbudget

5.2.1 Övergripande förutsättningar

Respektive nämnd som gör en investering ska rymma ökade driftkostnader till följd av investeringar inom den befintliga ramen. Investeringsbudgeten anger ramar för respektive investeringsgrupp och nämnd som kommer att bära kostnaden för investeringen. Fastighetsinvesteringar över 10 miljoner kronor och som innebär en ny eller utökad verksamhet ingår i regionfullmäktiges beslut. Även medicintekniska investeringar som innebär en ny verksamhet beslutas av regionfullmäktige. Utifrån regionfullmäktiges angivna ramar ska respektive nämnds verksamhetsplan med budget specificera investeringsramen.

Servicekommittén har övergripande ansvar för att genomföra av regionfullmäktige beslutade fastighetsinvesteringar om inget annat har beslutats. Servicekommittén ansvarar för beslutsprocess för fastighetsinvesteringar samt har rätt att överföra investeringsmedel mellan beslutade investeringsobjekt om utrymme finns i andra objekt. Om en sådan justering av investeringsbudgeten leder till ökade driftkostnader ska justeringen först godkännas av berörd nämnd.

5.2.2 Överföring av investeringsmedel mellan åren

Efter avslutat verksamhetsår sammanställs de investeringar som har beslutats men ännu inte verkställts. För fastigheter och medicinteknisk utrustning ska de investeringar som beslutats för mer än tre år sedan, men ännu inte verkställts tas bort och för övriga investeringar ska beslut som inte verkställts inom ett år i normalfallet tas bort. Återstående investeringar som ska föras över till nästa år tas upp till beslut av regionfullmäktige i samband med behandling av årsredovisningen.

Investeringsramen för år 2024 är 732 miljoner kronor. Tillsammans med föreslagna överföringar av beslut från tidigare år blir investeringsbudgeten totalt 1 646 miljoner kronor. Prognosen för genomförda investeringar år 2024 är per april 894 miljoner kronor. Mellanskillnaden 752 miljoner kronor kan därför bli föremål för bedömning om det är investeringsbeslut som ska strykas eller föras över till 2025 års budget.

5.2.3 Investeringsramar 2025

Nämnd (mnkr)	Immateriella	Fastigheter	MT	IT	Övr invest	Totalt
Regionstyrelsen (oförutsett)					10,0	10,0
Hälsa och sjukvårdsnämnden	1,1		106,0		26,9	134,0
Folktandvårdsnämnden			7,2		3,5	10,7
Servicekommittén		499,1		98,9	6,9	604,9
Kollektivtrafiknämnden	1,0				2,4	3,4
Regional tillväxtnämnd					0,4	0,4
Gem nämnden/företagshälsa tolkförmedl						0,0
SUMMA	2,1	499,1	113,2	98,9	50,1	763,3

5.2.4 Fastigheter

Ramen för fastighetsinvesteringar för år 2025 uppgår till 499 miljoner kronor. I den ingår en pott för förstudier och planering samt projektering av nya fastighetsinvesteringar om totalt 15 miljoner kronor. Fördelning av fastighetsinvesteringar per nämnd som kommer hyra lokalerna framgår nedan. Totalsumman för fastighetsinvesteringar innefattar även 71 miljoner kronor för investeringar åt externa hyresgäster, vilket avser Stiftelsen Länsmuséet.

Fastighetsinvesteringarna avser	Mnkr
Hälso och sjukvårdsnämnden	96,0
Folktandvårdsnämnden	25,1
Regional tillväxtnämnd	1,8
Servicenämnden, egna verks	3,8
Servicenämnden, robusthet, lagkrav, energi	53,0
Servicenämnden, ny fjärrkylecentral	150,0
Servicenämnden, reinvesteringar	83,8
Servicenämnden, externa hyresgäster	70,6
Pott förstudier, projektering mm	15,0
SUMMA	499,1

Beskrivning av nyinvesteringar över 10 miljoner kronor i fastigheter

Hälso- och sjukvårdsnämnden

Objekt: USÖ L-huset, Ombyggnation Psykiatrisk avdelning 2.

Lokalerna är undermåliga och det finns brister utifrån funktion, vård- och arbetsmiljö samt säkerhet. Fastighetsunderhållet är eftersatt och avdelningen saknar sprinkler. Genom att utföra åtgärderna i lokalerna blir miljön mer läkande och säker. Behovet är helt i linje med område psykiatrins utvecklingsplan och färdplan och hör samman med utvecklingen av SPOT samt vårdplatsutbud. Behoven är i detalj beskrivna i dokumentet ”Avd 2 inventering av lokal 2023-07-10”.
Investeringsutgift: 24,5 mnkr för 2025.

Objekt: USÖ O-huset, Utbyggnad ytterligare en MR-kamera.

Fastighetsinvestering i samband med MT-investering.

Investeringsutgift: 20,0 mnkr för 2025.

Objekt: Karlahuset, Ny Rättspsykiatrisk avdelning.

Antalet nydömda till rättspsykiatrisk vård har ökat och det råder platsbrist även nationellt, därav behov av att tillskapa ytterligare nio vårdplatser inom Region Örebro län. I Karlahuset finns en tidigare vårdavdelning som kan bli aktuell för rättspsykiatrisk vård, idag nyttjas lokalen av Vuxenhabiliteringen och de behöver erbjudas andra lokaler inom byggnaden. Investeringen avser lokalanpassning för både rättspsykiatrins och vuxenhabiliteringens verksamheter.
Investeringsutgift: 10,0 mnkr för 2025.

Objekt: USÖ O-huset, Angiolab T2+T4.

Fastighetsinvestering i samband med MT-investering.

Investeringsutgift: 10,0 mnkr för 2025 och 10,0 mnkr för 2026.

Folktandvårdsnämnden

Objekt: Klostergatan specialisttandvården Örebro, ombyggnation tandtekniskt lab.

Projektet innebär en ombyggnation av det tandtekniska laboratoriet inklusive gjutrum och arbetsstationer för att modernisera verksamhetens lokaler.

Servicenämnden, robusthet, lagkrav och energi

Objekt: USÖ T-huset, nybyggnad kylcentral inklusive reservkyla.

Ett samarbetsprojekt mellan Region Örebro län och Navirum Energi AB där en ny fjärrkylecentral föreslås byggas på universitetssjukhusområdet. Projektet syftar till att säkerställa fullgod leverans av fjärrkyla till Universitetssjukhuset. Förslaget att investera i ny anläggning för fjärrkyla på Universitetssjukhuset är en omfattande investering. Investeringen kommer under lång tid att generera ökad kapacitet och robusthet men också nya höga kapitaltjänstkostnader. Mot bakgrund av detta behöver de tekniska förutsättningarna utredas ytterligare innan investeringen kan verkställas. Servicenämnden får därför i uppdrag att genomföra en ”second opinion”-utredning innan anvisade budgetmedel får ianspråk tas. Se uppdrag till servicenämnden i kapitel Regionstyrelsen och nämndernas ansvar.

5.2.5 Immateriella investeringar

Under immateriella investeringar budgeteras 2 miljoner kronor för förvärv av it-system inom hälso- och sjukvårdsnämnden och kollektivtrafiknämnden.

5.2.6 MT-investeringar

För MT-investeringar budgeteras en ram om 113 miljoner kronor för år 2025, varav 8 miljoner kronor finansieras via ALF-medel.

Beskrivning av föreslagna investeringsobjekt som är över 2,5 miljoner kronor och inte reinvesteringar:

Objekt: MR-kamera inklusive tillhörande barackliknande byggnad (relocatable), VO röntgen och sjukhusfysik, Område specialiserad vård.

Investeringen avser ny utrustning för att hantera det ökade behovet av bilddiagnostik med magnetröntgen. Utrustningen placeras i en barackliknande byggnad i anslutning till O-huset då utrymme i O-huset saknas.

Investeringsutgift: Utrustningsinvesteringen uppgår till 24,0 mnkr. Fördelningen är 12 mnkr för utrustning 2025, 12 mnkr för utrustning för 2026. Serviceavtal tillkommer.

Objekt: Blodbestrålningsapparat, VO laboratoriemedicin, Område specialiserad vård.

Investeringen avser ny utrustning för bestrålning av blod.

Investeringsutgift: Utrustningsinvesteringen uppgår till 3,8 mnkr för 2025.

Objekt: Instrument för optical genome mapping (OGM), VO laboratoriemedicin, Område specialiserad vård.

Investeringen avser ny utrustning som möjliggör förbättrad genetisk diagnostik samt möjlighet att analysera proverna i Örebro.

Investeringsutgift: Utrustningsinvesteringen uppgår till 3,4 mnkr för 2025. Serviceavtal tillkommer.

Objekt: Tillägg till endoskopiutrustning, VO röntgen och sjukhusfysik, Område specialiserad vård.

Investeringen avser tillägg till (Ref 1588) genomlysning för röntgenkliniken och endoskopienheten på grund av ökade priser och tillkommande kringutrustning.

Investeringsutgift: Utrustningsinvesteringen uppgår till 10,5 mnkr. Fördelningen är 7,5 mnkr för utrustning beviljat 2023, 3 mnkr för utrustning för 2025.

Objekt: Bildlagring och videorouting sal 3 och sal 4 op Lindesbergs lasarett, VO kirurgi, Område specialiserad vård.

Investeringen avser två nya utrustningar som möjliggör god bildkvalitet och fjärrkonsultation vid avancerad laparoskopisk kirurgi.

Investeringsutgift: Utrustningsinvesteringen uppgår till 3 mnkr för 2025.

5.2.7 It-investeringar

Investeringsramen för IT-utrustning år 2025 uppgår till 99 miljoner kronor. Det är fortsatt ett stort behov av investeringar för att klara både driftsäkerhet och IT/informationssäkerhet framåt.

5.2.8 Övriga investeringar

Totala investeringsramen för övriga investeringar sätts till 50 miljoner kronor, varav 2 miljoner kronor finansieras via ALF-medel. Fördelning per nämnd framgår av tabell ovan.

6. Regionstyrelsen och nämndernas ansvar

Regionstyrelsen och nämnderna ansvarar för att inriktningar, ambitioner och de viktigaste målsättningarna för Region Örebro län genomförs för att invånarnas och samhällets behov ska tillgodoses på bästa sätt. Örebro läns utvecklingsförutsättningar ska också tas tillvara. Regionstyrelsen och nämnderna får uppdrag som innebär att Region Örebro läns verksamheter ska bidra med nytta för invånare och samhälle.

Nedanstående redovisar målsättningar och uppdrag som regionstyrelsen och respektive nämnd ansvarar för. Regionstyrelsen och nämnderna har därmed även en återrapporteringskyldighet för dessa frågor. Det finns också målsättningar och uppdrag som är gemensamma för regionstyrelsen och samtliga nämnder.

Gemensamma målsättningar och uppdrag för Region Örebro län finns inom:

- Ekonomi.
- Kompetensförsörjning.
- Forskning och utbildning.
- Digitala lösningar.
- Hållbar utveckling.
- Beredskap och säkerhet.
- Allmänt.

Nedan beskrivs också kortfattat regionstyrelsens och nämndernas ansvar enligt Bestämmelser för politiska organ inom Region Örebro län. För regionstyrelsen och samtliga nämnder gäller också att ansvara för att ha ett tydligt invånar-, aktör- och besökarperspektiv samt att ta egna initiativ och samordna insatser som bidrar till en hållbar regional tillväxt inom nämndens ansvarsområde. Vidare finns också ansvar att verka för samarbete med andra aktörer/myndigheter för att stärka invånarnas hälsa och välfärd.

6.1 Regionstyrelsen

Regionstyrelsen är Region Örebro läns högsta verkställande och beredande organ och har det övergripande ansvaret för regionens utveckling. Regionstyrelsen är också nämnd för regionkansliet och delar av förvaltning Regional utveckling.

Regionstyrelsen ansvarar för att tillgodose invånarnas behov av hälso- och sjukvård avseende den verksamhet som bedrivs inom ramen för lagen om valfrihetssystem och fattar beslut om upphandling av vård från externa vårdgivare som är av större omfattning eller av principiell karaktär.

Regionstyrelsen ansvarar för att tillgodose invånarnas behov av tandvård avseende regionens tandvårdsstöd för vuxna och tandvård för barn och unga. Regionstyrelsen har ansvar för Region Örebro läns folkhälsoarbete, ett övergripande ansvar för regionens hållbarhetsarbete och att ansvara för säkerhetsfrågor samt katastrof och beredskapsplanering. Regionstyrelsen har ett övergripande och samordnat ansvar för de regionala utvecklingsfrågorna, att bereda och besluta i frågor som berör infrastruktur för transporter och kommunikation samt samhällsplanering och att ansvara för Region

Örebro läns arbete inom regional samhällsplanering. Regionstyrelsen ska samordna strategiska frågor inom digitalisering utifrån ett invånare- och samhällsperspektiv. Regionstyrelsen är också anställningsmyndighet för samtliga anställda i Region Örebro län, vilket innebär att regionstyrelsen har ett övergripande arbetsgivar- och arbetsmiljöansvar.

Målsättning nr 1:

Hälso- och sjukvården är god, säker och jämlik.

Regionstyrelsen får i uppdrag:

- Nr 1. Att utifrån den reviderade Krav- och kvalitetsboken för 2025 följa upp genomförandet av förändringarna.
- Nr 2. Att ersätta vårdcentralerna för utförda vaccinerings mot TBE av invånare i åldern 3–18 år.

Målsättning nr 2:

Tandvården är god, säker och jämlik.

Regionstyrelsen får i uppdrag:

- Nr 3. Att utifrån regionstyrelsens ansvar för barn och ungas tandvård i länet följa upp andel barn och unga som uppvisar kariesskador.

Målsättning nr 4:

Den hållbara regionala utvecklingen ligger i framkant.

Regionstyrelsen får i uppdrag:

- Nr 4. Att minska länets klimatavtryck genom att arbeta för ett resurseffektivare och mer cirkulär samhälle.
- Nr 5. Att förbättra och bredda Region Örebro läns arbete som samverkanspart inom ramen för överenskommelser om samverkan kring god, jämlik och jämställd hälsa i Örebro län 2024–2029 tecknade mellan Region Örebro län, länets kommuner, Örebro läns bildningsförbund, och RF-SISU Örebro län.
- Nr 6. Att stärka utvecklingen av länets transportinfrastruktur och attraktiva miljöer för invånare och näringsliv i enlighet med den regionala utvecklingsstrategin.
- Nr 7. Att förbättra möjligheterna att använda Region Örebro läns verksamheter som testbädd i syfte att utveckla och testa innovativa och hållbara lösningar för ökad effektivitet och nya affärslösningar.

6.2 Hälso- och sjukvårdsnämnd

Hälso- och sjukvårdsnämnden ansvarar för att tillgodose invånarnas behov av hälso- och sjukvård samt stöd och rådgivning till vissa funktionshindrade. Nämnden är vårdgivare inom somatisk specialistsjukvård, den av Region Örebro län bedrivna primärvården, psykiatri, habilitering och hjälpmedel. Hälso- och sjukvårdsnämnden ansvarar för att verka för en god hälsa hos befolkningen, att invånarna erbjuds en god och evidensbaserad vård på lika villkor samt att vården ges utifrån invånarens behov. Samarbete och samverkan med kommunerna i länet krävs för att vårdkedjorna ska

fungera effektivt. Nämnden ansvarar också för klinisk forskning och utbildning inom hälso- och sjukvårdens område.

Hälso- och sjukvårdsnämnden står inför stora ekonomiska utmaningar de närmaste åren, vilka kräver kraftfulla förändringar. Detta beror dels på att hälso- och sjukvården i länet under många år överskridit tilldelad budget, dels att regionens totala ekonomi nu har försämrats. Region Örebro län befinner sig samtidigt i en utmaning avseende kompetensförsörjningen, där bristen på kompetens resulterar i dyra personallösningar i form av inhyrd personal eller upphandlade sjukvårdsresurser. Svårigheterna inom kompetensförsörjningen innebär således ytterligare ekonomiska belastningar för Hälso- och sjukvårdsförvaltningen. För att uppnå en ekonomi i balans, samtidigt som den hälso- och sjukvård som bedrivs inom Region Örebro län är god, säker och jämlik, är det nödvändigt med tydliga prioriteringar och omfattande strukturförändringar. Vidare krävs det att mer resurseffektiva arbetsmetoder implementeras.

Primärvården utgör hälso- och sjukvårdens nav och ska hjälpa länsinvånarna i det förebyggande hälsoarbetet, vid ohälsa och sjukdom, samt vid vissa akuta tillstånd. Den regionala hälso- och sjukvårdsverksamheten tar tillsammans med länets ett gemensamt ansvar för en jämlik hälsa hos länets invånare. Vårdcentralerna utgör navet i samverkan runt patienter med behov av vård och stöd från flera vårdnivåer och olika huvudmän. Vårdcentralerna samverkar med såväl psykiatrien som den specialiserade vården, både på och utanför sjukhusen. Samverkan sker vidare även med kommunala aktörer och myndigheter.

Sjukvården ska ha personcentrerade, effektiva och ändamålsenliga arbetssätt som utgår från patientens behov. Arbetssätten underlättar samarbete mellan huvudmän, vårdgivare, specialiteter och professioner. Vården ska ge patienten möjligheter att vara delaktig och ta ansvar för sin hälsa, både genom hälsofrämjande och förebyggande insatser samt genom stöd till egenvård.

Enligt den nationella principen om digitalt först ska hälso- och sjukvården arbeta för att utveckla fler digitala tjänster som kopplas ihop sömlöst med fysiska tjänster. Genom tekniska eller mobila lösningar kan invånarnas förväntningar på tillgänglighet och flexibilitet uppnås. Detta skapar enklare kontaktvägar, ökad delaktighet och förbättrad tillgänglighet för länsinvånarna. För att trygga länsinvånarnas behov av den vård som behöver finnas nära geografiskt ska de regiondrivna vårdcentralerna samverka i högre utsträckning. Det säkrar en bemanning anpassad både till befolkningsförändringar och utmaningar med kompetensförsörjning.

Karlskoga och Lindesbergs lasarett samt Universitetssjukhuset Örebro har väldefinierade basuppdrag, men även egna inriktningar. Den planerade vården är i största möjliga utsträckning separerad från akut vård, för att maximera produktiviteten. Lasarettens och universitetssjukhusets olika inriktningar möjliggör att även patienter från andra regioner kan få högspecialiserad vård i länet. Patienterna kommer framför allt från regionerna inom sjukvårdsregion Mellansverige, men även från andra delar av landet.

Ett målmedvetet strategiskt arbete med prioriterade högspecialiserade vårdområden, i nära samarbete med Örebro universitet, säkrar Region Örebro läns position som en av landets sju universitetssjukvårdsregioner. Nya utvecklingsområden inom forskning och utbildning har identifierats genom nationella och internationella samarbeten. Detta skapar strukturella och ekonomiska förutsättningar för att kunna rekrytera och behålla spetskompetenser inom prioriterade områden, samt för att kunna investera i avancerad teknisk utrustning.

Målsättning nr 1:

Hälso- och sjukvården är god, säker och jämlik.

Nämnden får i uppdrag:

- Nr 8. Att vidareutveckla samverkan mellan länets kommuner och Region Örebro läns hälso- och sjukvård i linje med omställningen mot nära vård.
- Nr 9. Att arbeta för att öka andelen elektiva ingrepp på Karlskoga och Lindesberg lasarett.
- Nr 10. Att arbeta för att öka andelen elektiva och akuta högspecialiserade ingrepp på Universitetssjukhuset Örebro.
- Nr 11. Att påbörja införande av specialpsykiatriska omvårdnadsteam (SPOT) i område Örebro och söder.
- Nr 12. Att starta ett långsiktigt arbete för att uppnå en läkare per 1 100 listad patient på vårdcentral.
- Nr 13. Att vidta åtgärder för ett möta en förväntad ökad efterfrågan på vaccinerings mot TBE, då de blir avgiftsfria för invånare i åldrarna 3–18 år. Hälso- och sjukvårdsnämnden finansieras för dessa insatser via regionstyrelsens hälsovalsenhet.

6.3 Folktandvårdsnämnd

Folktandvårdsnämnden är vårdgivare. Folktandvårdsnämnden ansvarar för att verka för att invånarna erbjuds en god vård på lika villkor samt att vården ges utifrån invånarens behov. Nämnden ansvarar också för forskning och utbildning inom folktandvårdsuppdraget. Nämnden ska teckna överenskommelse om folktandvård med regionstyrelsen.

Målsättning nr 2:

Tandvården är god, säker och jämlik.

Nämnden får i uppdrag:

- Nr 14. Att arbeta för att förbättra tillgängligheten till tandvård för länets invånare.
- Nr 15. Att öka hälsofrämjande insatser i socioekonomiskt utsatta riskområden för att förbättra tandhälsan.

6.4 Kollektivtrafiknämnd

Kollektivtrafikens uppdrag är att utveckla en attraktiv och effektiv kollektivtrafik som bidrar till en positiv regional utveckling. Kollektivtrafiknämnden ansvarar för att vara regional kollektivtrafikmyndighet enligt lagen (2010:1065) om kollektivtrafik och ansvarar för Region Örebro läns trafikplanering och för att förslag till regionala trafikförsörjningsprogram utarbetas.

Kollektivtrafiknämnden ansvarar också för att fullgöra Region Örebro läns uppgifter enligt lagen (1997:736) om färdtjänst och gällande avtal mellan Region Örebro län och länets kommuner om överlåtelse av sagda uppgifter enligt lagen (2010:1065) om kollektivtrafik vad avser färdtjänstresor. Kollektivtrafiknämnden ansvarar vidare för skolskjutsverksamhet i enlighet med ingångna överenskommelser och avtal. Kollektivtrafiknämnden får samordna den regionala kollektivtrafiken med skolskjutsverksamheten.

Målsättning nr 3:

En hållbar och attraktiv kollektivtrafik.

Nämnden får i uppdrag:

- Nr 16. Att färdigställa nytt trafikförsörjningsprogram.
- Nr 17. Att förbättra tillgängligheten för resenärerna genom ett jämnare flöde av resor över trafikdygnet för serviceresetrafiken och förbättra tillgängligheten till kontakter med serviceresor.
- Nr 18. Att fortsätta utvecklingen mot en effektivare skolskjutsprocess för att kunna attrahera fler kommuner att ingå samverkansavtal med Region Örebro län.

6.5 Regional tillväxtnämnd

Regionala tillväxtnämnden har flera ansvarsområden för att främja regional utveckling. Det innebär bland annat att stimulera och skapa förutsättningar för näringslivsutveckling genom innovationer, entreprenörskap och socialt företagande. Nämnden ska även verka för en minskad klimatpåverkan och ett robust energisystem. Andra ansvarsområden är kompetensförsörjning, arbetsmarknad, turism och besöksnäring, natur och friluftsliv samt bildning. För att säkerställa en hållbar regional utveckling är också en god och jämlik hälsa i befolkningen ett viktigt ansvarsområde. Utöver detta ansvarar nämnden för att följa upp genomförda åtgärder och deras effekter i länet samt att årligen rapportera till regeringen om det regionala utvecklingsarbetet. Dessutom fungerar nämnden som styrelse för det regionala energikontoret och folkhögskolorna.

Målsättning nr 4:

Den hållbara regionala utvecklingen ligger i framkant.

Nämnden får i uppdrag:

- Nr 19. Att främja och utveckla det strategiska påverkansarbetet inom förvaltningen för Regional utveckling, både nationellt och internationellt.
- Nr 20. Att färdigställa nytt regionalt energi- och klimatprogram.
- Nr 21. Att utveckla det innovationsfrämjande systemet i länet för att främja tillväxten av kunskapsintensiva och konkurrenskraftiga företag.
- Nr 22. Att främja ett väl fungerande system för kompetensförsörjning och livslångt lärande inom Örebro län.
- Nr 23. Att främja att fler barn och unga klarar av sina studier genom att vara en samverkans- och stödstruktur tillsammans med länets kommuner för frågor kopplat till utbildning.
- Nr 24. Att folkhögskolorna med sitt breda utbud verkar för att stärka länets kompetensförsörjning.

6.6 Kulturnämnd

Kulturnämnden har två huvudsakliga ansvarsområden, kultur och civilsamhälle. Inom ramen för den nationella civilsamhällspolitikerna har Region Örebro län antagit en regional handlingsplan för civilsamhälle och social ekonomi, vilken är en del av den regionala utvecklingsstrategin.

Kulturnämnden ska verka för en god utveckling av länets kulturliv, där kulturplanen och den regionala utvecklingsstrategin utgör utgångspunkt för arbetet. Kulturnämnden ansvarar för att verka inom ramen för den så kallade kultursamverkansmodellen. Nämnden ansvarar också för det stöd som Region Örebro län ger till kulturinstitutionerna samt att besluta om vissa kulturstöd och föreningsstöd.

Målsättning nr 4:

Den hållbara regionala utvecklingen ligger i framkant.

Nämnden får i uppdrag:

- Nr 25. Att stärka förutsättningarna för Partnerskapet för sociala innovationer att verka som en regional mötesplats för aktörer inom civilsamhälle och social ekonomi.
- Nr 26. Att fortsätta arbetet för att säkra tillgången till kultur i hela länet.
- Nr 27. Att verka för en fortsatt stark folkbildning i länet.

6.7 Servicenämnd

Servicenämndens uppdrag är regionövergripande med ansvar för drift och service inom fastigheter, försörjning, administration, upphandling, IT och medicinsk teknik. Servicenämnden ansvarar för att vara arkivmyndighet. Nämnden ansvarar också för att underhålla och förvalta den fasta egendomen och har ägaransvar för Region Örebro läns fastigheter med därtill ett flertal ansvarsområden.

Nämnden får i uppdrag:

- Nr 28. Att arbeta med att forma en säker och hotbildsanpassad it-miljö för Region Örebro län.
- Nr 29. Att tillsammans med övriga nämnder arbeta för en mer effektiv inköpsorganisation i Region Örebro län.
- Nr 30. Att revidera befintlig upphandlingspolicy för Region Örebro län.
- Nr 31. Att revidera befintlig fastighetsutvecklingsplan för Region Örebro län.
- Nr 32. Att genomföra en ”second opinion”-utredning om förslaget att investera i en ny anläggning för fjärrkyla på Universitetssjukhuset Örebro. De tekniska förutsättningarna ska utredas ytterligare innan investeringen kan verkställas och anvisade budgetmedel får ianspråkta. (Se kapitel Investeringsbudget, avsnitt Fastigheter)

6.8 Gemensam nämnd för företagshälsovård samt tolk- och översättarservice

Enligt samverkansavtal upprättat mellan Region Örebro län, Örebro kommun, Hallsbergs kommun, Kumla kommun, Laxå kommun, Lekebergs kommun, Lindsbergs kommun, Ljusnarsbergs kommun samt Nora kommun, framgår att Region Örebro län är värdorganisation och den gemensamma nämnden för företagshälsovård samt tolk- och översättarservice ingår i Region Örebro läns organisation. Nämnden ansvarar för att tillgodose medlemmarnas behov av företagshälsa samt tolk- och översättningstjänster för tolkar i talade språk. Verksamheten bedrivs i enlighet med separat

överenskommelse och reglemente. Nämnden är en utförarverksamhet som styrs utifrån medlemmarnas behov.

Nämnden får i uppdrag:

- Nr 33. Att tillse att andelen distanstolkningsuppdrag ska öka för effektiv och hållbar resursanvändning.
- Nr 34. Att utveckla förebyggande och hälsofrämjande insatser utifrån medlemmarnas behov.

6.9 Gemensamma målsättningar och uppdrag

Målsättningar och uppdrag som är gemensamma för regionstyrelsen och samtliga nämnder.

6.9.1 Ekonomi

Målsättning nr 9:

En långsiktig stark och hållbar ekonomi med finansiell god hushållning.

Regionstyrelsen och nämnderna får i uppdrag:

- Nr 35. Att fortsätta arbetet med handlingsplaner för ekonomi i balans.

6.9.2 Kompetensförsörjning

Målsättning nr 8:

Kompetensförsörjningen är långsiktig.

Regionstyrelsen får i uppdrag:

- Nr 36. Att säkerställa att arbetet inom de åtta strategiska utvecklingsområdena inom kompetensförsörjningen som arbetsgivare fullföljs och utvecklas.
- Nr 37. Att analysera den interna och externa personalrörligheten på årsbasis.

Regionstyrelsen och nämnderna får i uppdrag:

- Nr 38. Att beakta den långsiktiga påverkan av kompetensförsörjningen och arbetsmiljöperspektivet i de fall det är aktuellt inom nämndens ansvarsområde och inför nämndens beslut.

6.9.3 Forskning och utbildning

Målsättning nr 5:

Forskning och utbildning av hög kvalitet med internationell spets.

Regionstyrelsen får i uppdrag:

- Nr 39. Att mot bakgrund av nämndernas beslut om strategier avseende klinisk forskning och innovation, klinisk utbildning samt life science samordna uppföljning av dessa.
- Nr 40. Att regionövergripande samordna nämndernas implementering av adekvata avtal och lagrum.

Hälso- och sjukvårdsnämnden får i uppdrag

- Nr 41. Att verka för implementering av precisionsmedicin inom hälso- och sjukvården.
- Nr 42. Att i samverkan med länets kommuner och Örebro universitet utveckla verksamhetsförlagd utbildning samt forskning inom nära vård.

Folktandvårdsnämnden får i uppdrag

- Nr 43. Att stärka forskningshandledarkompetens och utbildningssamverkan.

Servicenämnden får i uppdrag

- Nr 44. Att verka för nyttiggörande av data inom forskning och innovation.
- Nr 45. Att medverka i utvecklingen av universitetssjukvård, särskilt avseende medicinteknisk verksamhet.

Nämnden för regional tillväxt får i uppdrag

- Nr 46. Att verka för utvecklingen av life science-sektorn.

6.9.4 Digitala lösningar

Målsättning nr 6:

Digitala lösningar för en enklare vardag för invånare och medarbetare.

Regionstyrelsen får i uppdrag:

- Nr 47. Att arbeta för en fortsatt utbyggnad av digital infrastruktur för uppkoppling i hela länet.
- Nr 48. Att ta fram en AI-strategi för Region Örebro län.

Regionstyrelsen och nämnderna får i uppdrag:

- Nr 49. Att fortsätta främja den digitala kulturen och utveckla digitala arbetssätt.
- Nr 50. Att erbjuda användarvänliga digitala lösningar till länets invånare, organisationer och företag och möta kravet om ”Digitalt först”.

6.9.5 Hållbar utveckling

Målsättning nr 7:

Ansvarsfulla verksamheter med höga ambitioner för hållbar utveckling.

Regionstyrelsen får i uppdrag:

- Nr 51. Att revidera Program för hållbar utveckling avseende Region Örebro läns hållbarhetsarbete för åren 2026–2030.

Regionstyrelsen och nämnderna får i uppdrag:

- Nr 52. Att intensifiera arbetet inom de områden i program för hållbar utveckling där Region Örebro län riskerar att inte nå målen för innevarande programperiod.

- Nr 53. Att minska Region Örebro läns klimatavtryck genom att arbeta för en resurseffektivare och mer cirkulär verksamhet.
- Nr 54. Att genomföra insatser som syftar till att minska ojämlikhet i hälsa och främja delaktighet och inkludering.

6.9.6 Beredskap och säkerhet

Regionstyrelsen ska inom ramen för sin övergripande styr- och ledningsfunktion ansvara för säkerhetsfrågor samt katastrof- och beredskapsplanering. Därtill ska nämnderna ansvara för beredskaps- och katastrofplanering inom sina respektive områden. Regionstyrelsen utgör tillika krisledningsnämnd för Region Örebro län. Dessa frågor har fått en ökad aktualitet och bör uppmärksammas i ett regionövergripande sammanhang.

Generella arbetsmetoder ska skapas och användas för hantering av de kriser som kan uppstå, och behöver hanteras i regionövergripande perspektiv. Region Örebro län behöver stärka försörjningsberedskapen inom hela organisationen. Kontinuitetshantering och arbete med krigsorganisationen är centrala frågor.

Regionstyrelsen får i uppdrag:

- Nr 55. Att samordna säkerhetsfrågor samt övergripande katastrof- och beredskapsplanering.
- Nr 56. Att skapa gemensamma förutsättningar för hantering av sådana kriser och extraordinära händelser som kräver ett regionövergripande perspektiv.

Regionstyrelsen och nämnderna får i uppdrag:

- Nr 57. Att beredskaps- och säkerhetsfrågor beaktas i de sammanhang där det behövs.

6.9.7 Allmänt

Region Örebro läns verksamheter ska arbeta för att förebygga och motverka välfärdsbrottslighet. Välfärdsbrott handlar om att offentliga utbetalningar inom välfärdssystemet betalas ut på felaktiga grunder. Det kan också handla om aktörer som inte följer de avtal som de ingått med kommun, region eller stat eller andra oegentligheter och brott så som bedrägerier. Det kan också vara brottslighet i syfte att skaffa sig fördelar genom påverkan av hur en myndighet utför sin verksamhet.

Välfärdsbrottsligheten har olika följder, såsom påverkan på förtroendet för demokratin. Den kan också ha ekonomiska följder och följder i form av kvalitetsbrister inom verksamheten.

Regionstyrelsen och nämnderna får i uppdrag:

- Nr 58. Att förebygga och motverka välfärdsbrottslighet.

7. Region Örebro läns koncernföretag

Region Örebro läns koncern omfattar Region Örebro län med regionfullmäktige, regionstyrelsen samt nämnder med dess verksamheter samt hel- och samägda bolag där regionorganisationen äger mer än 20 procent av aktierna och där bolagens balansomslutning uppgår till en väsentlig del av regionens ekonomiska omslutning. I kapitel Organisation framgår vilka bolag som ingår i koncernen samt hur stor andel regionorganisationen äger. Sammanställda räkenskaper upprättas i årsredovisningen, men inte i budget eller delårsrapport, då omfattningen av bolagens ekonomi understiger väsentlighetskriterierna. För 2023 uppgick årets resultat för koncernen till -817 miljoner kronor, vilket var 22 miljoner kronor högre än regionorganisationens resultat. Eget kapital den sista december 2023 för koncernen uppgick till 3 449 miljoner kronor, vilket var 417 miljoner kronor högre än regionorganisationen. För 2025 förutses inga större förändringar i omfattningen av koncernföretagens ekonomi. De majoritetsägda bolagen ges i enlighet med Region Örebro läns bolagspolicy nedanstående årliga direktiv. Direktiven för bolagen anger mål, inriktning och resultatkrav för bolagets verksamhet.

7.1 Direktiv för samtliga majoritetsägda bolag

Regionens ägda bolag ingår som organ i regionens organisation. Särskilt majoritetsägda bolag ska bedriva sin verksamhet så att de långsiktigt bidrar till arbetet att uppnå fullmäktige i Region Örebro läns målsättningar.

Bolagen ska i sin verksamhet ta hänsyn till den samlade effekten för regionkoncernen som helhet för att åstadkomma största möjliga koncernnytta. Ägaren, moderbolaget Region Örebro läns förvaltnings AB, och de majoritetsägda bolagen har därför ett ansvar att i samråd söka lösningar som tillgodoser helhetsintresset.

7.1.1 Region Örebro läns förvaltnings AB

Mål och inriktning

Bolaget ska uppnå mål enligt beslutat ägardirektiv samt det övergripande direktivet för majoritetsägda bolag enligt ovan.

Resultatkrav

Bolagskoncernens verksamhet ska bedrivas på affärsmässiga grunder med beaktande av kommunala principer. Moderbolaget ska finansiera sin verksamhet i form av koncernbidrag från dotterbolagen. Bolagskoncernen ska sträva efter ett ekonomiskt resultat som ger utrymme för långsiktig konsolidering i moderbolaget och i dess dotterbolag samt en skälig avkastning till Region Örebro län. Förvaltningsbolaget ska under 2025 inklusive ersättning för ränta på lån generera en utdelning på 22 miljoner kronor till ägaren.

7.1.2 Länsgården Fastigheter AB

Mål och inriktning

Bolaget ska följa beslutad bolagsordning, aktieägardirektiv samt det övergripande direktivet för majoritetsägda bolag enligt ovan. Det innebär att Länsgården Fastigheter AB har i uppdrag att genomföra fastighetsförsäljningar som bidrar till koncernnytta eller där fastigheten inte primärt ingår i vård- och omsorgsuppdraget. Länsgården Fastigheter AB har även i uppdrag att fortsätta byggnationen av beslutade vård- och omsorgsboende i länet.

Resultatkrav

Bolagets verksamhet ska bedrivas på affärsmässiga grunder med beaktande av kommunala principer. Bolaget ska sträva efter ett ekonomiskt resultat som ger utrymme för långsiktig konsolidering och årlig avkastning i form av koncernbidrag eller aktieutdelning till Region Örebro läns förvaltnings AB. Avkastningskravet på bolaget ska, i samråd med dess styrelse, årligen prövas och fastställas av styrelsen för Region Örebro läns förvaltnings AB med utgångspunkt från bolagets konsolideringsbehov.

7.1.3 Länsteatern i Örebro AB

Mål och inriktning

Bolaget ska följa beslutad bolagsordning, ägardirektiv samt det övergripande direktivet för majoritetsägda bolag enligt ovan. Det innebär att bolaget ska erbjuda invånare i Örebro kommun och Örebro län professionell teater och scenkonst av hög konstnärlig kvalitet samt vara en resurs för kommunerna inom länet, för professionella teateraktörer och amatörteater samt för skolan i dess olika former. Länsteatern i Örebro AB har i uppdrag att fortsätta arbeta för att utveckla länsuppdraget.

Resultatkrav

Bolagets verksamhet ska bedrivas på affärsmässiga grunder med beaktande av kommunala principer. Bolaget ska sträva efter ett ekonomiskt resultat som ger utrymme för långsiktig konsolidering.

7.1.4 Svealandstrafiken AB

Mål och inriktning

Bolaget bedriver trafikrörelse avseende kollektivtrafik samt därmed förenlig verksamhet i Västmanlands län och Örebro län.

Bolaget ägs till lika delar av Region Västmanland och Region Örebro län. Bolaget är en del av respektive regions verksamhet. Bolaget ska i sin verksamhet beakta detta. Bolagets verksamhet regleras, utöver av lag och av bolagsordningen, av direktiv utfärdade av respektive regions fullmäktige eller styrelse, fastställda av bolagsstämman.

Uppdraget enligt nedan är ett komplement till ägardirektiv och bolagsordningen och baseras på de förutsättningar och målsättningar som förelåg inför bildandet av ett gemensamt ägt bolag.

Följande effekter förväntades uppstå:

- Flera positiva stordriftsfördelar och synergier, med lägre kostnad som följd.
- För Region Örebro län förväntades:
 - Högre upplevd kundnöjdhet.
 - Bättre anställningsvillkor för busschaufförer.
 - Fortsatt högre andel anställda kvinnor i bolaget än branschen i övrigt.

Bolaget ges fortsatt i uppdrag att i samband med ägardialoger redovisa aktiviteter och effekter utifrån målsättningarna ovan.

Resultatkrav

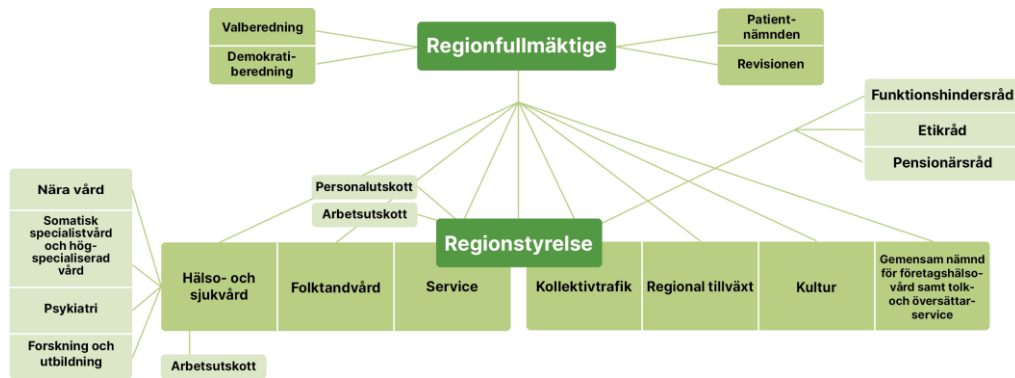
Bolaget ska ha som inriktningsmål att nå ett resultat i verksamheten som medger avkastning på insatt kapital motsvarande 10 procent. Den närmare nivån beslutas på ägarsamråd årligen.

Beslut om utdelning av avkastning till ägarna måste föregås av beslut vid ägarsamråd.

Bolaget ska eftersträva att vid varje tillfälle ha en soliditet på minst 15 procent.

8. Organisation

8.1 Den politiska organisationen



Regionfullmäktige är Region Örebro läns högsta politiska organ med direktvalda ledamöter som representerar länets invånare. Regionfullmäktige beslutar i ärenden av principiell beskaffenhet eller annars av större vikt för Region Örebro län. Detta innebär bland annat att besluta om mål och riktlinjer för verksamheten, att fastställa budget och skattesats, att besluta om den politiska organisationen och att fastställa reglementen för Region Örebro läns nämnder.

Regionfullmäktige väljer en *valberedning* för den löpande mandatperioden. Valberedningen ska lägga fram förslag till val av bland annat styrelse, nämnder och andra politiska organ.

Demokratiberedningen ska bevaka demokratifrågor i syfte att bidra till goda förutsättningar för länsinvånarna att ta del av och medverka i det demokratiska samtalet. Vidare ska demokratiberedningen verka för goda förutsättningar för de förtroendevalda att utföra sina uppdrag samt arbeta för att utveckla fullmäktiges arbetsformer, syftande till ett bra demokratiskt samtal.

Den övergripande arbetsuppgiften för *revisionen* är att granska om verksamheten följer regionfullmäktiges beslut och om verksamheten uppnår de politiska målen inom givna ekonomiska ramar. En väsentlig del är också att främja arbetet med styrning och kontroll av verksamheten.

Patientnämnden är underställd regionfullmäktige och ska utifrån synpunkter och klagomål stödja och hjälpa enskilda patienter samt bidra till kvalitetsutveckling och hög patientsäkerhet i hälso- och sjukvården.

Regionstyrelsen är högsta verkställande och beredande organ och har det övergripande ansvaret för Region Örebro läns utveckling. Detta innebär att leda och samordna de övergripande utvecklingsfrågorna, att ansvara för strategisk planering som främjar en långsiktigt hållbar utveckling för Örebro län och att följa upp verksamheten. Regionstyrelsen har initiativrätt och samordningsansvar för att ta fram styrande dokument, till exempel vision, policys och program. Regionstyrelsen har uppsikt över övriga nämnders verksamhet. Vid utövandet av uppsiktsplikten får regionstyrelsen fatta

beslut om uppdrag till nämnderna att redovisa hur nämnderna avser göra för att hålla budget och nå mål beslutade av fullmäktige. Regionstyrelsen har också i uppdrag att besluta i ärenden som berör flera nämnders ansvarsområden. Undantag från detta är att servicenämnden har i uppdrag att fatta beslut i upphandlingsärenden, som berör flera nämnders ansvarsområden. Om ärendet är av principiell betydelse är det dock regionstyrelsen som ska fatta beslut.

Inom regionstyrelsen finns ett *arbetsutskott* och ett *personalutskott*. Styrelsen har fattat beslut om utskottets ansvarsområden, och kan komma att fatta ytterligare beslut om deras verksamhet.

Till regionstyrelsen som rådgivande organ finns *funktionshindersråd*, *etikråd* och *pensionärsråd*.

Tillsammans med andra kommuner i länet finns en *gemensam nämnd för företagshälsovård samt tolk- och översättarservice* där Region Örebro län är värdorganisation. Nämnden ansvarar för företagshälsa och tolkförmedling i enlighet med separat överenskommelse och reglemente.

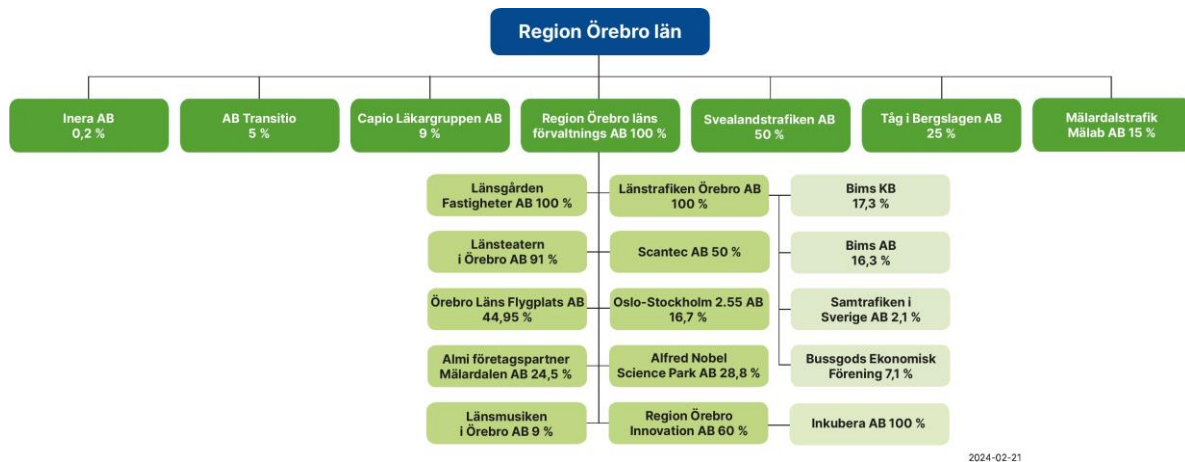
I Region Örebro läns politiska organisation ingår även nämnderna *hälso- och sjukvårdsnämnd*, *folktandvårdsnämnd*, *servicenämnd*, *kollektivtrafiknämnd*, *regional tillväxtnämnd* och *kulturnämnd*. Nämnderna ska var och en inom sitt område se till att verksamheten bedrivs i enlighet med de mål och riktlinjer som regionfullmäktige har bestämt samt de föreskrifter som gäller för verksamheten. Detta inom de tilldelade ekonomiska ramarna. De ska också se till att den interna kontrollen är tillräcklig samt att verksamheten bedrivs på ett i övrigt tillfredsställande sätt. De står under regionstyrelsens uppsikt men ansvarar själva för sin verksamhet inför regionfullmäktige.

Det finns fyra beredningar som är beredningsorgan till hälso- och sjukvårdsnämnden. Beredningarna har inte något beslutsmandat, utöver budgeten för den egna verksamheten. Det är *beredning för nära vård*, *beredning för specialiserad vård*, *beredning för psykiatri* och *beredning för forskning och utbildning*. Syftet med beredningarna är att stödja och bistå nämnden, förbättra och möjliggöra kunskapsför djupning samt skapa ökad tillgänglighet till politiken för invånare och andra aktörer. Det finns också ett *utskott* till hälso- och sjukvårdsnämnden.

För samverkan mellan Region Örebro län och kommunerna finns ett regionalt samverkansråd och fyra specifika samverkansråd. Råden är forum för samverkan med Region Örebro län och länets kommuner i gemensamma frågor. De specifika samverkansråden är *specifikt samverkansråd för folkhälsa*, *specifikt samverkansråd för kultur*, *specifikt samverkansråd för skola, utbildning och kompetensförsörjning* och *specifikt samverkansråd för social välfärd samt vård och omsorg*. De specifika samverkansrådets uppdrag är att inom sina respektive verksamhetsområden initiera och samråda om frågor inom verksamhetsområdet som är strategiska och viktiga för Örebro län, samordna det regionala utvecklingsarbetet med det lokala utvecklingsarbetet samt vara ett forum för regional och kommunal omvärlds- och intressebevakning.

8.2 Juridiska personer

Region Örebro län har, i större eller mindre utsträckning, inflytande som ägare och finansiär för ett antal bolag, stiftelser och andra juridiska personer. Regiondirektören ansvarar för att den verksamhet som organiseras i annan juridisk form än förvaltning knyts till Region Örebro läns övriga verksamhetsorganisation.



Region Örebro län är även engagerat genom ägarandelar, driftbidrag eller genom styrelserepresentation i följande juridiska personer:

- Central Sweden
- Finsamförbunden i Örebro län
- Gammelkroppa Skogsskola
- Kommunalförbundet Avancerad Strålbehandling
- Kommunalförbundet Svenskt Ambulansflyg
- Kommuninvest ekonomisk förening
- Landstingens ömsesidiga Försäkringsbolag (LÖF)
- LFF Service AB (Läkemedelsförsäkringen)
- Stiftelsen Activa
- Stiftelsen Bergslagsgårdar
- Stiftelsen Cesam centrum för samhällsarbete och mobilisering
- Stiftelsen Erik Rosenbergs Naturvårdsfond
- Stiftelsen Frövifors Pappersbruksmuseum
- Stiftelsen för medicinsk forskning vid Universitetssjukhuset Örebro
- Stiftelsen för stöd till kulturellt verksamma personer i Örebro
- Stiftelsen Kungliga Gyttjebad och Brunnsanstalten Loka
- Stiftelsen Nora Järnvägsmuseum och veteranjärnväg
- Stiftelsen Svenska Skoindustrimuseet i Kumla
- Stiftelsen Örebro läns museum
- Varuförsörjningsnämnd

9. Regionövergripande styrning

9.1 Region Örebro läns övergripande styrdokument

Regionfullmäktiges verksamhetsplan med budget är Region Örebro läns övergripande styrdokument. Det syftar till att utveckla Region Örebro läns verksamheter för att tillgodose invånarnas och samhällets behov på bästa sätt. I verksamhetsplanen anges målsättningar, inriktningar och ambitioner. Målsättningarna och uppföljningen av dessa är en viktig del i Region Örebro läns verksamhets- och ekonomistyrning samt kvalitetsutveckling.

Region Örebro läns vision ”Tillsammans skapar vi ett bättre liv” och värdegrunden med värdeorden ”samarbete, utveckling och professionalism” är utgångspunkten för all verksamhet inom Region Örebro län. Det finns också flera regionövergripande styrdokument vid sidan av regionfullmäktiges verksamhetsplan med budget som styr den långsiktiga utvecklingen i Region Örebro läns arbete. Dessa styrdokument gäller även för regionstyrelsen och nämnderna inom deras respektive ansvarsområden. Därutöver finns styrdokument inom respektive nämnds ansvarsområden som ska beaktas i nämndernas verksamheter.

Nedan redovisas ett flertal av de regionövergripande styrdokument som gäller för samtliga nämnder.

Styrdokument för Region Örebro län

- Internationell strategi
- Policy för Region Örebro läns arbete med kvalitet och utveckling
- Program för hållbar utveckling för Region Örebro län
- Program för digitalisering för Region Örebro län
- Reglemente för intern styrning och kontroll
- Strategi för klinisk forskning och innovation för Region Örebro län
- Strategisk kompetensförsörjningsplan för Region Örebro län
- Vårt arbetssätt – ledningssystem för kvalitet

Styrdokument för Örebro län

- Digitaliseringsstrategi för Örebro län
- Innovationsstrategi för Smart specialisering
- Regional utvecklingsstrategi för Örebro län
- Örebro läns energi- och klimatprogram

Övriga styrande dokument

- Lagar och förordningar
- Sjukvårdsregionala överenskommelser
- Överenskommelser via SKR

Regionfullmäktiges verksamhetsplan med budget ska harmoniera med den politiska organisationen och dess nämndstruktur. Nämndernas ansvar är att konkretisera vad som ska åstadkommas och hur det ska genomföras för att uppnå regionfullmäktiges målsättningar, inriktningar och ambitioner. För att

tydliggöra denna konkretisering innehåller verksamhetsplanen en struktur med målsättningar och fördelning av uppdrag till nämnderna.

Målsättningarna och uppdragen är viktiga för att styra mot visionen. Det beskriver också hur Örebro läns utvecklingsförutsättningar ska tas tillvara. Kopplat till målsättningarna finns styrtal som mäts på övergripande nivå för Region Örebro län. Det är styrtal som ska ge en indikation på måluppfyllelse och som tillsammans med uppdragen ska bidra för att bedöma måluppfyllelsen. Styrtalen ska redovisa senast kända värde, årets målvärde och ett långsiktigt målvärde.

9.2 Nämndernas verksamhetsplaner

Regionstyrelsen och nämnderna har ansvar att ta fram egna verksamhetsplaner utifrån regionfullmäktiges verksamhetsplan samt internkontrollplaner. Regionstyrelsen och nämnderna har tilldelats målsättningar och uppdrag som fullmäktige har beslutat. Regionstyrelsen och nämnderna ska konkretisera vad som ska åstadkommas, för att uppnå målsättningar och svara mot uppdrag. Detta görs genom egna mål och/eller egna uppdrag. Regionstyrelsen och nämnderna ska säkerställa att verksamheten fullgör sina uppgifter och uppnår beslutade målsättningar samt att verksamheten bedrivs inom tilldelade ekonomiska ramar. Regionstyrelsen och nämnderna ska se till att den interna kontrollen är tillräcklig.

9.3 Regionövergripande intern kontroll

Den interna kontrollen syftar till att "undvika negativa händelser", risker, som kan leda till att verksamheten inte bedrivs i enlighet med kraven:

- Att verksamheten följer de styrande dokument som Region Örebro län har beslutat samt lagar, förordningar, föreskrifter och avtal som gäller för verksamheten.
- Att redovisningen och uppföljningen av verksamheten och ekonomin är rättvisande och ändamålsenlig.
- Att informationssäkerheten är tillgodosedd utifrån kraven på konfidentialitet, riktighet, tillgänglighet och spårbarhet.

Nämnderna ansvarar för att verksamheten inom sina ansvarsområden bedrivs i enlighet med kraven samt att verksamheten inom sina ansvarsområden upprätthåller en tillräcklig intern styrning och kontroll.

Varje nämnd ska besluta om en internkontrollplan (risker med åtgärder) som en del av verksamhetsplanen. Internkontrollplanen ska innehålla regionövergripande risker med åtgärder samt nämndspecifika risker med åtgärder.

Regionövergripande risk inom HR:

- Risk att systematiskt arbetsmiljöarbete (SAM) inte är välfungerande i vardagen.
- Regionövergripande åtgärder:
 - Varje chef ska hantera sina fördelade arbetsmiljöuppgifter och arbeta med att undersöka och riskbedöma alla arbetsmiljöförhållanden, sätta in åtgärder och följa upp att åtgärderna haft effekt.

- Varje chef ska årligen följa upp sitt arbetsmiljöarbete enligt rutin och förbättra där det är nödvändigt.
- Fördelande chef ska minst årligen stämma av hur arbetsmiljöarbetet fungerar och att det finns förutsättningar för arbetsmiljöarbetet.

9.4 Uppföljning och utvärdering

Uppföljning och utvärdering har tre huvudsyften:

- Att ge en mångdimensionell bild av verksamhetens resultat i förhållande till fastställda målsättningar.
- Att värdera hur styrande riktlinjer och rutiner efterlevs i verksamheten.
- Att vara kunskaps- och beslutsunderlag inför förbättringsarbete och fortsatt planering.

Den röda tråden löper från regionfullmäktiges verksamhetsplan med budget med målsättningar till nämnder och vidare till förvaltningar, verksamheter och ytterst till medarbetare där aktiviteter genomförs för att uppfylla målsättningarna. Här vänder planerings- och uppföljningsprocessen och den röda tråden kan följas från mötet mellan invånare och organisation, via verksamhet, förvaltning till nämnd, regionstyrelsen och ytterst regionfullmäktige.

Uppföljning sker på alla nivåer i verksamheten; från enkla dagliga avstämningsmöten till ledningens återkommande genomgång på verksamhetsnivå. Vidare knyter förvaltningarna samman de olika verksamheternas rapportering till muntliga verksamhetsöverläggningar med regiondirektören och berörda nämnder.

Uppföljning av målsättningar och uppdrag samt internkontrollplan görs i delårsrapport och verksamhetsberättelse inklusive bokslut. Regionfullmäktiges målsättningar följs upp genom beskrivningar och ska göras genom att beakta genomförande av uppdrag och utfall för aktuella styrta samt nämndernas mål, uppdrag, aktiviteter och resultat kopplade till den aktuella målsättningen.

Rapportering sker i nämnder och regionstyrelsen. Skriftliga delårsrapporter och verksamhetsberättelser inklusive bokslut beslutas i nämnder och redovisas till regionstyrelsen. Regionstyrelsen rapporterar till regionfullmäktige i samband med delårsrapport och årsredovisning inklusive bokslut.

10. Bilaga

10.1 Bilaga 1: Riktlinjer för ekonomisk styrning

10.1.1 Verksamhetsplan och budget

Regionfullmäktiges verksamhetsplan med budget är Region Örebro läns övergripande styrdokument. Den syftar till att styra och utveckla Region Örebro läns verksamheter för att tillgodose invånarnas och samhällets behov på bästa sätt. Verksamhetsplanen anger mål, inriktningar och ambitioner. De fastställda målen och uppföljningen av dessa mål är en viktig del av Region Örebro läns verksamhetsutveckling, ekonomistyrning och kvalitetsutveckling. Målen styr och anger förutsättningar för hur de olika nämnderna ska planera sin verksamhet. Regionfullmäktige beslutar om verksamhetsplan med budget i juni året före verksamhetsåret.

10.1.2 Nämndernas budgetar

1. Nämndernas ekonomiska budgetram fastställs av fullmäktige på nettokostnadsnivå.
2. Nämnden ska, om det är nödvändigt för att hålla sig inom fastställd budgetram, vidta åtgärder och göra omprioriteringar i den nuvarande verksamheten.
3. Dessa åtgärder kan beslutas av nämnd så länge besluten ryms inom nämndens uppdrag enligt ”Bestämmelser för politiska organ inom Region Örebro län”.
4. När nämnd fattar beslut om investeringsbudget ska nämnden också besluta om hur investeringens driftkostnader ska finansieras inom befintlig ram.
5. Nämnderna ska i händelse av prognosticerade underskott inkomma till regionstyrelsen med en handlingsplan för ett återställande av det ekonomiska resultatet.

10.1.3 Specialdestinerade statsbidrag

Riktade statsbidrag som är kopplade till befintliga överenskommelser mellan staten och SKR ingår inte i budgeterad ram. De riktade statsbidrag tillfaller berörd nämnd utifrån hur kriterierna för respektive riktat statsbidrag uppfylls.

I det fall nya eller utökade statsbidrag beslutas efter att regionfullmäktiges budget har fastställts ska regionstyrelsen fatta beslut om vilka nämnder som får ta del av statsbidraget.

10.1.4 Överföring av resultat mellan åren

Huvudregeln är att nämndernas budgetavvikelser inte balanseras över till nytt år.

Undantaget från huvudregeln är verksamheter som är konkurrensutsatta eller där annan förutsättning motiverar att undantag sker. För närvarande balanseras resultatet för följande verksamheter:

- Folktandvårdsnämnden
- Hälso- och sjukvårdsnämndens verksamhet inom Hälsoval Örebro län
- Gemensamma nämnden för företagshälsovård och tolkförmedling

10.1.5 Investeringsplan

Med investeringar avses inköp/egen produktion av anläggning med en livslängd på tre år eller mer och med ett värde överstigande ett prisbasbelopp. Se Rutin för redovisning av anläggningstillgångar.

Generellt kring investeringar

1. Fullmäktige fastställer en investeringsram per nämnd.
2. I ramen ska större investeringsprojekt särredovisas så att investeringens totalbudget framgår. Beloppsgränserna för detta är 10 miljoner kronor för fastighetsinvesteringar och 2,5 miljoner kronor för medicinteknisk utrustning.
3. För investeringar som innebär projekt som pågår över flera år ska den totala investeringsbudgeten fördelas på investeringsåren. Nämnden ska varje år i samband med budgetprocessen precisera budgetårets budgeterade utgift.
4. Vid investeringsprojekt överstigande 400 miljoner kronor ska likviditetsplan upprättas av investerande förvaltning.
5. Redovisning av större investeringsprojekt enligt punkt 2 ovan ska ske i delårs- och årsredovisning.

Kostnadsansvar och driftbudgeteffekter av fastighetsinvesteringar

1. Hyresgästinitierade investeringar motiverade av verksamhetsbehov betalas genom hyrestillägg eller nya hyreskontrakt och ska finansieras inom befintlig ram.
2. Reinvesteringar vilket avser naturligt underhåll för att hålla fastigheterna i ursprungligt skick betalas inom befintliga hyreskontrakt och beslutad indexuppräknings.
3. Ambitionshöjande fastighetsinvesteringar till följd av nya lagkrav, regler för ökad robusthet, säkerhet med mera genererar hyrestillägg eller nya kontrakt och finansieras med justerad budgetram om inte investeringen leder till påvisade lägre kostnader.

Upprättande av underlag och beslut

1. Berörd förvaltning ansvarar för att upprätta underlag till investeringsbudget för medicinteknisk utrustning, fordon och övriga inventarier. Regionservice ansvarar för underlag avseende fastigheter och IT-utrustning.
2. Berörd nämnd fastställer investeringsbudgeten för medicinteknisk utrustning, bilar samt övriga inventarier inom fullmäktiges ram. Servicenämnden fastställer investeringsbudgeten för fastigheter och IT-utrustning inom fullmäktiges ram.

10.1.6 Budgeten på nämnds- och verksamhetsnivå

1. Samtliga nämnder ska senast vid sitt sammanträde i december fastställa en verksamhetsplan med budget samt mål och uppdrag för nämndens verksamheter inklusive investeringar inom de budgetramar och med den inriktning som regionfullmäktige har beslutat.
2. Nämnderna har under året möjlighet att besluta om omdisponering av budgeterade drift- samt investeringsmedel inom hela sitt verksamhetsområde. Budgetavvikelse som avser större investeringsprojekt som regionfullmäktige fastställer får inte disponeras av nämnderna.
3. Bruttobudgetering ska tillämpas.

10.1.7 Internprissättning och interndebitering

Kostnader och intäkter ska i så stor utsträckning som möjligt hänföras till rätt verksamhet. Syftet är att redovisningen ska ge en rättvisande bild av resursanvändningen och att skapa kostnadsansvar och kostnadsmedvetande i organisationen. Vid fördelning av kostnader måste alltid nyttan vägas mot den

administrativa insats som fördelningen medför. Helhetssyn och koncernnytta ska alltid beaktas och värderas. Interna debiteringar får aldrig leda till suboptimering av regionens resurser.

Följande principer ska gälla vid beställning och kostnadsberäkning av interna tjänster:

1. Bokföring av interna beställningar ska så långt det är möjligt ske med automatiska import av bokföringsfiler. I undantagsfall ska intern bokföringsorder användas.
2. Modeller och metoder för intern prissättning ska vara enkla och förutsägbara.
3. Prissättningen ska utgå från en självkostnadskalkyl.
4. I samband med investeringsprojekt där regionfastigheter deltar i planeringsarbetet ska nedlagt arbete bokföras på investeringsanslaget först då ett investeringsanslag är beslutat. I det fall ett anslag till investeringen inte beslutas ska redan nedlagda kostnader betalas av beställande förvaltning.

10.1.8 Kapitaltjänstkostnader

1. Regionstyrelsen äger all egendom i den regionala verksamheten. Kapitaltjänstkostnader kan ses som en intern ersättning till regionstyrelsen för tillhandahållande av anläggningstillgångar och består av ränte- och avskrivningskostnader.
2. Anläggningstillgångar ska skrivas av så snart anläggningen tas i bruk. Avskrivningskostnaden speglar användningen eller förbrukningen av en investering under anläggningens nyttjandeperiod. Se Rutin för redovisning av anläggningstillgångar.
3. Regionstyrelsen ansvarar för att tillgänglig likviditet finns för att finansiera investeringen. Den interna räntan som verksamheten betalar till regionstyrelsen syftar till att täcka regionstyrelsens finansieringskostnader. Räntesats är SKR:s rekommenderade internräntesats.

10.1.9 Lokaler och hyreskontrakt

1. Servicenämnden ansvarar för regionens övergripande och strategiska lokalplanering. Detta sker genom upprättandet av lokalförsörjningsplaner på olika nivåer i organisationen.
2. Regionens egna lokaler ska nyttjas i första hand, i andra hand nyttjas lokaler som tillhandahålls av regionens ägda bolag och i tredje hand kan lokaler hyras av extern hyresvärd.
3. Hyreskontrakt ska finnas mellan Regionservice, regionfastigheter och respektive förvaltning.
4. Regionservice Regionfastigheter ingår/tecknar kontrakt med externa hyresvärdar.
5. I undantagsfall kan regionen göra investeringar i inhyrda lokaler.

10.1.10 Rapportering och uppföljning

Regionstyrelsen upprättar en årsredovisning per den 31 december. Årsredovisningen innehåller lagstadgade informationskrav som förvaltningsberättelse, finansiella rapporter och andra jämförelsetal för Region Örebro län och regionkoncernen. Nämnderna ska till regionstyrelsen rapportera årets ekonomiska utfall samt verksamhetsmässigt utfall. Årsredovisningen överlämnas till regionfullmäktige för beslut.

Regionstyrelsen upprättar en delårsrapport den 31 juli varje år. Den innehåller en förkortad förvaltningsberättelse, finansiella rapporter och andra jämförelsetal. Uppföljningen av utfall och prognos sker för regionen totalt och per nämnd. Nämnderna ska till regionstyrelsen rapportera

periodens ekonomiska utfall, prognos för året samt verksamhetsmässigt utfall i delårsredovisningen per juli. Delårsrapporten överlämnas till regionfullmäktige för beslut.

Regionstyrelsen följer löpande regionens ekonomiska utveckling i periodrapporter. Periodrapporter upprättas varje månad förutom i januari och juni.

Verksamhetsplanen som regionfullmäktige har fastställt är utgångspunkten för återrapporteringen av verksamhetsmässiga resultat.